

**井研百里产业环线优质晚熟柑橘**

**现代农业园区**

**总体规划**

(2019—2023 年)

井研县人民政府

二〇一九年七月

# 前言

抓好现代农业园区建设，是推动农业供给侧结构性改革的重要举措，是推进现代农业高质量发展的重要抓手，是农民增收农业增效的重要途径，是实施乡村振兴战略的重要载体。为全面贯彻党的十九大和十九届二中、三中全会精神，落实党中央国务院关于推进现代农业产业园建设的有关部署，四川省委、省政府出台了《四川省现代农业园区建设考评激励方案》，提出“计划通过5年持续推进，构建全省现代农业园区建设体系，推动建成一批产业特色鲜明、加工水平高、产业链条完善、设施装备先进、生产方式绿色、品牌影响力大、农村一二三产业融合、要素高度聚集、辐射带动有力的现代农业园区，成为实现乡村振兴产业兴旺的坚实基础和核心载体，为推动治蜀兴川再上新台阶奠定坚实基础”。

近年来，井研县委、县政府以农业供给侧结构性改革为主线，紧扣“创新突破、富民奔康”主题，突出“破瓶颈、强支柱、补短板、促改革、奔小康”重点，大力发展优质晚熟柑橘生产，依托井研县百里产业环线建设，以柑橘为主导的现代农业产业体系不断壮大，全县“四区两带”（高效粮油示范区、畜禽循环养殖示范区、生态水产示范区、绿色蔬菜示范区、优质杂交柑橘观光带、生态林竹风光带）农业产业格局基本形成，现代农业发展取得阶段性成效。为进一步推进柑橘产业高质量发展，井研县按照《四川省现代农业园区建设考评激励方案》创建任务要求，提出将位于集益乡、研经镇、金峰乡、研城镇、千佛镇的井研百里产业环线优质晚熟柑橘现代农业园区创建为省级现代农业园区。园区既有创建省级现代农业园区的坚实基础，也有自身产业升级、要素集聚、转型升级、科技创新等内在需求，更是以现代农业园区助推全县乡村振兴、建设“中国西部优质杂柑之乡”以及擦亮四

川农业大省“川果”金字招牌的具体实践，更是地区守住绿水青山、建设生态文明的必然选择。

为强化规划对园区建设的引领作用，形成布局合理、要素集聚、产业集群、机制完善的园区建设运营体系，特编制《井研百里产业环线优质晚熟柑橘现代农业园区总体规划（2019-2023年）》。

# 目 录

<b>第一章 规划总则</b> .....	<b>1</b>
一、规划背景.....	1
二、规划范围.....	3
三、规划期限.....	4
四、编制依据.....	4
<b>第二章 现状分析</b> .....	<b>8</b>
一、县域基本概况.....	8
二、园区创建条件.....	12
<b>第三章 总体要求</b> .....	<b>20</b>
一、指导思想.....	20
二、规划原则.....	20
三、发展定位.....	21
四、建设目标.....	22
五、总体布局.....	23
<b>第四章 基地建设规划</b> .....	<b>28</b>
一、主导产业.....	28
二、基地建设.....	30
三、绿色发展.....	33
<b>第五章 设施装备规划</b> .....	<b>36</b>
一、基础设施.....	36
二、生产装备.....	38
三、冷链物流.....	40
<b>第六章 产品加工规划</b> .....	<b>43</b>
一、产品加工.....	43
二、综合利用.....	45
<b>第七章 农业新业态规划</b> .....	<b>48</b>
一、休闲农业.....	48
二、农村电商.....	50
三、农业服务.....	52

四、产村相融.....	55
<b>第八章 品牌培育规划.....</b>	<b>57</b>
一、品牌创建.....	57
二、品牌营销.....	58
三、品牌监管.....	60
<b>第九章 科技支撑规划.....</b>	<b>63</b>
一、良种推广.....	63
二、技术创新.....	65
三、科技推广.....	66
<b>第十章 组织方式规划.....</b>	<b>68</b>
一、主体培育.....	68
二、职业农民.....	69
三、联农带动.....	71
<b>第十一章 投资估算与资金筹措.....</b>	<b>74</b>
一、投资估算.....	74
二、资金筹措.....	75
三、投资明细及分年投资计划.....	76
<b>第十二章 效益分析.....</b>	<b>80</b>
一、经济效益.....	80
二、社会效益.....	82
三、生态效益.....	83
<b>第十三章 保障措施.....</b>	<b>85</b>
一、加强组织领导.....	85
二、强化政策支持.....	85
三、打造多元化融资渠道.....	87
四、坚持科技引领.....	88
五、实施人才战略.....	88
六、提升管理水平.....	89
<b>附录.....</b>	<b>91</b>
一、附表.....	91
二、附图.....	91

# 第一章 规划总则

## 一、规划背景

抓好现代农业园区建设，是推动农业供给侧结构性改革的重要举措，是推进现代农业高质量发展的重要抓手，是农民增收农业增效的重要途径，是实施乡村振兴战略的重要载体。井研县迫切需要认真总结当前全县现代农业发展的历史性成就和历史性变革，准确研判全县现代农业产业革新突破的内在需求和高质量发展新特征新趋势，按照《四川省现代农业园区建设考评激励方案》创建任务要求，切实抓住省级现代农业园区创建的历史机遇，增强责任感、使命感、紧迫感，集全县之力把井研百里产业环线优质晚熟柑橘现代农业园区规划好、实施好。

### **（一）推进现代农业园区建设是贯彻落实国家全面实施乡村振兴战略的重要部署**

实施乡村振兴战略，是党的十九大作出的重大决策部署，是决胜全面建成小康社会、全面建设社会主义现代化国家的重大历史任务，是新时代“三农”工作的总抓手。推进井研百里产业环线优质晚熟柑橘现代农业园区建设，将是井研县深入贯彻党的十九大和十九届二中、三中全会精神，落实省市会议、中央农村工作会议和《中共中央国务院关于实施乡村振兴战略的意见》等重要文件精神，按照产业兴旺、生态宜居、乡风文明、治理有效、生活富裕的总要求，实施乡村振兴战略的重要部署。

### **（二）推进现代农业园区建设是贯彻落实四川省全面推动高质量发展的关键举措**

四川省委第十一届三次全会审议通过了《中共四川省委关于全面推动高质量发展的决定》，决定提出：“要落实高质量发展要求，坚持质量第一、效益优先，坚决打好“三大攻坚战”，深化供给侧结构性改革，着力解决产业体系不优、市场机制不活、协调发展不足、开放程度不深等问题，建设实体经济、科技创新、现代金融、人力资源协同发展的产业体系，构建市场机制有效、微观主体有活力、宏观调控有度的经济体制，加快建设经济强省。”推进井研百里产业环线优质晚熟柑橘现代农业园区建设，将是井研县推动柑橘产业从增产导向转向提质导向，构建现代农业产业体系、生产体系、经营体系，推动柑橘产业深度融合发展的关键举措。

### **（三）推进现代农业园区建设是夯实乐山建设全省区域中心城市定位的产业支撑**

中共乐山市委七届五次全会审议通过了《中共乐山市委关于认真贯彻省委十一届三次全会精神全面推动高质量发展的决定》，决定提出：“围绕建设四川旅游首选地、绿色转型示范市、山水园林宜居城、总部经济聚集区“四个定位”，坚持“旅游兴市、产业强市”，统筹发展形成聚集体、内涵发展增强软实力、协同发展提升贡献度、竞相发展争创副中心，着力提升城市发展能级，发挥引领辐射带动作用，把乐山建设成为中外游客向往、经济动力强劲、现代产业繁荣、环境优美宜居、人文魅力彰显的全省区域中心城市。”推进井研百里产业环线优质晚熟柑橘现代农业园区建设，将是井研县深化供给侧结构性改革，通过推动柑橘产业质量变革、效率变革、动力变革，进一步夯实乐山建设全省区域中心城市目标定位的产业支撑。

### **（四）推进现代农业园区建设是井研县谋求推动柑橘产业高质量发展的固本之策**

近年来，井研县委、县政府以农业供给侧结构性改革为主线，紧扣“创新突破、富民奔康”主题，突出“破瓶颈、强支柱、补短板、促改革、奔小康”重点，大力发展优质晚熟柑橘生产，依托井研县百里产业环线建设，以优质晚熟柑橘为主导的现代农业发展取得阶段性成效。但仍可看到井研县柑橘产业发展的问题特征突出，特别是产品加工、冷链物流、品牌建设、联农带农和支撑保障上仍存在不少短板，亟待紧抓此次省级现代农业园区建设机遇，通过推进井研百里产业环线优质晚熟柑橘现代农业园区建设，以点带面驱动井研现代农业产业高质量发展。

## **二、规划范围**

井研百里产业环线优质晚熟柑橘现代农业园区规划范围涵盖集益乡繁荣村、向阳村、赛功村、雨台村、界牌村、幸福村；研经镇五同村、青春村、大团村、石堰村；金峰乡黄马村、火光村、战斗村；研城镇飞跃村、建华村；千佛镇石家桥村等 16 个村，主导产业连片面积 1.6 万亩。



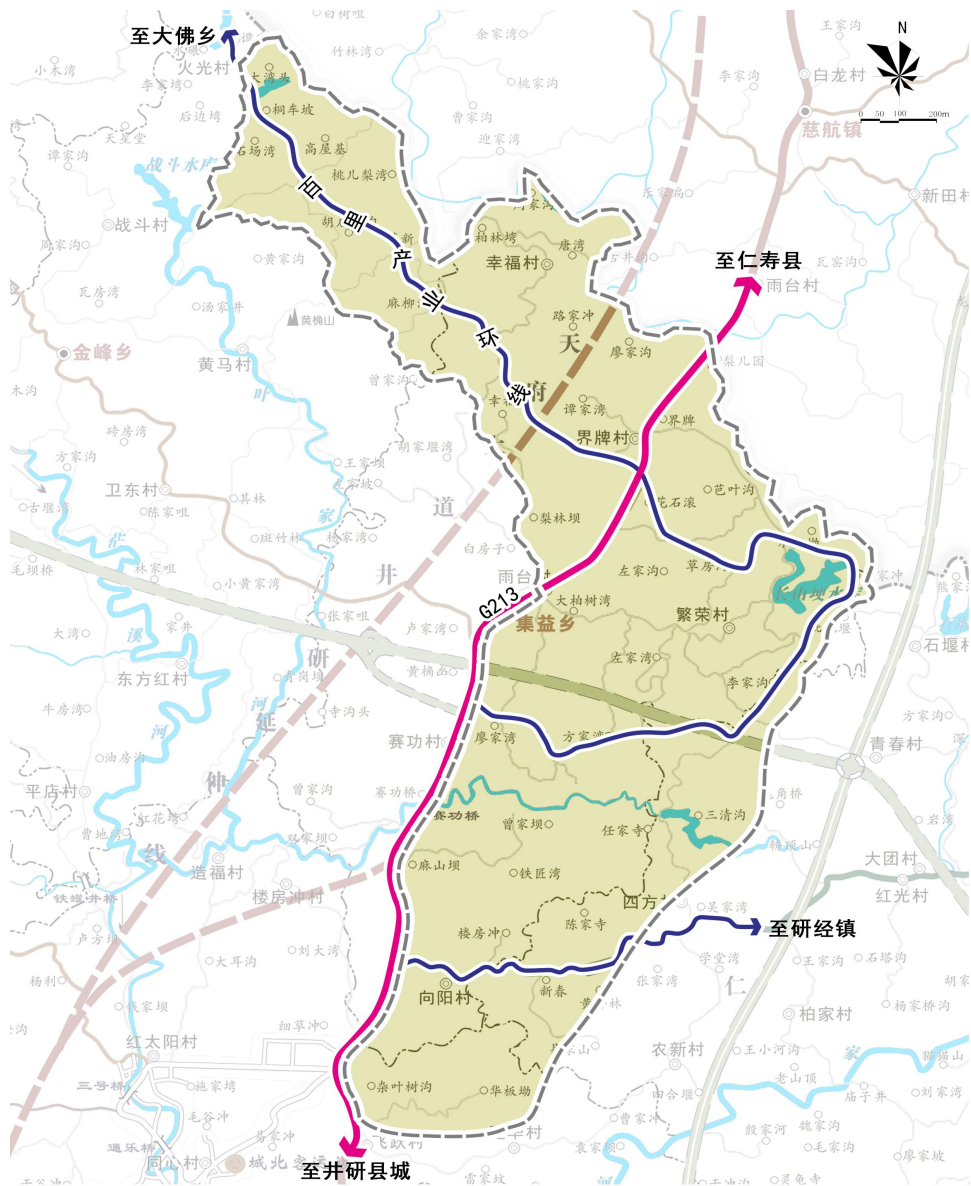


图 1-1 园区规划红线图

### 三、规划期限

本规划基期为 2018 年，规划期限为 5 年，即 2019-2023 年。

### 四、编制依据

#### (一) 法律法规

- 1、《中华人民共和国城乡规划法》（2015 年修正）
- 2、《中华人民共和国土地管理法》（2004 年 8 月 28 日）

3、《中华人民共和国基本农田保护条例》（1998年12月27日国务院第257号令）

4、《中华人民共和国环境保护法》（2014年）

5、《中华人民共和国水土保持法》（2010年修订）

6、《中华人民共和国农业法》（2012年修正）

7、《中华人民共和国旅游法》（2013年）

8、《中华人民共和国森林法》（2009年修正）

9、《中华人民共和国食品安全法》（2015年修订）

10、《中华人民共和国农产品质量安全法》

11、《中华人民共和国农民专业合作社法》（2006年）

12、《中华人民共和国农村土地承包法》（2009年修正）

13、《中华人民共和国农业机械化促进法》

14、《中华人民共和国水法》（2016年修订）

15、《中华人民共和国公路法》（2009年修正）

16、《畜禽规模养殖污染防治条例》

17、《中华人民共和国农业技术推广法》（2012年修正）

## **（二）政策文件**

1、《中共中央国务院关于坚持农业农村优先发展做好“三农”工作的若干意见》（中发〔2019〕1号）

2、《中共中央国务院关于实施乡村振兴战略的意见》（中发〔2018〕1号）

3、《中共中央国务院关于深入推进农业供给侧结构性改革加快培育农业农村发展新动能的若干意见》（中发〔2017〕1号）

- 4、《国务院办公厅关于进一步促进农产品加工业发展的意见》  
(国办发〔2016〕93号)
- 5、《农业部财政部关于开展国家现代农业产业园创建工作的通知》  
(农计发〔2017〕40号)
- 6、《中共四川省委四川省人民政府关于实施乡村振兴战略开创新时代“三农”全面发展新局面的意见》  
(川委发〔2018〕1号)
- 7、《中共四川省委办公厅四川省人民政府办公厅关于印发<四川省现代农业园区建设考评激励方案>的通知》  
(川委厅〔2018〕50号)
- 8、《关于四川省县域乡村振兴规划编制的指导意见》  
(川农委〔2018〕85号)
- 9、《中共乐山市委关于认真贯彻省委十一届三次全会精神全面推动高质量发展的决定》
- 10、《中共井研县委关于关于认真贯彻省委十一届三次全会和市委七届五次全会精神全面推动高质量发展的决定》  
(井委发〔2018〕15号)

### **(三) 相关规划**

- 1、《全国农业可持续发展规划(2015-2030年)》
- 2、《全国农业现代化规划(2016-2020年)》
- 3、《特色农产品优势区建设规划纲要(2017-2020年)》
- 4、《种养结合循环农业示范工程建设规划(2017-2020年)》
- 5、《四川省“十三五”农业和农村经济发展规划》
- 6、《四川省乡村振兴战略规划(2018-2022年)》
- 7、《乐山市现代柑橘产业发展规划(2018-2030年)》
- 8、《乐山市乡村振兴战略规划(2018-2022年)》
- 9、《井研县城市总体规划(2014-2030年)》

- 10、《井研县国民经济和社会发展第十三个五年规划纲要》
- 11、《井研县城市总体规划（2014-2030）》
- 12、《井研县“十三五”农业农村经济发展规划》
- 13、《井研县土地利用总体规划（2006-2020年）》
- 14、《井研县“十三五”现代农业发展规划》
- 15、《井研县乡村振兴三年行动计划（2018—2020年）》
- 16、《乐山市井研县农业综合开发扶持农业优势特色产业规划（2019年—2021年）》

## 第二章 现状分析

### 一、县域基本概况

#### (一) 区位条件

井研县位于四川盆地西南，岷江东支流茫溪河中上游。地处东经 $102^{\circ}55'$ 至 $104^{\circ}00'$ ，北纬 $28^{\circ}25'$ 至 $29^{\circ}55'$ 之间。北连仁寿，东邻荣县，南界犍为、五通桥，西靠乐山市中区，西北接壤青神，幅员面积840.64平方公里。县城北距成都市142公里，西至乐山市37公里，东南至自贡市118公里。境内有南北向国道213和东西向省道305和乐井快速、乐自高速(井研段)贯穿交汇。2016年，仁沐新高速井研实验段建成通车；井乐快速公路具备通车条件，井研正加速融入乐山半小时经济圈和天府新区1小时时空圈。

井研百里产业环线优质晚熟柑橘现代农业园区位于井研县东北部，地处东经 $104^{\circ}05'$ ，北纬 $29^{\circ}42'$ ，平均海拔390米，距井研县城5公里，东邻研经镇，南界井研城区，西与大佛乡接壤，北连仁寿县慈航镇，国道213线贯穿全境，是井研县的北大门。

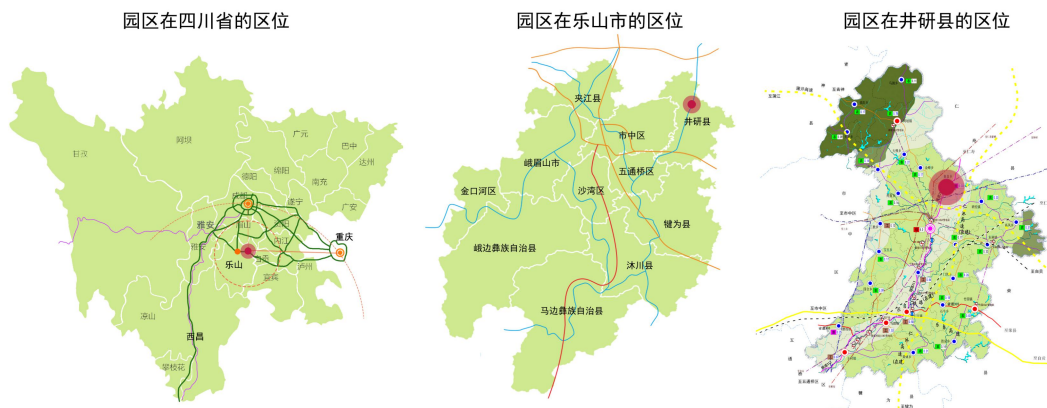


图 2-1 区位分析图

#### (二) 自然条件

## 1、地形地貌

井研县总体地势由北向南逐渐降低。主要地貌类型有低山、深丘、中丘和浅丘四大类。西北部的周坡、镇阳、天云一带为低山区，高程 500-697 米，切割深度 100-200 米，多条形单面山；县域其他地区为丘陵区，其中分全乡西北角，高凤乡东南角为深丘区，中部的周坡、大佛、分全、三教、集益、研城、千佛、三江、马踏、王村一带为浅丘区，高程 350-450 米，切割深度 30-50 米，浅切割丘陵呈串珠状，丘谷开阔，丘坡宽缓；其余地区为中丘(间夹浅丘)地貌，由南向北高程 400-500 米，切割深度 50-60 米，多圆顶丘，"U"形谷，谷底较开阔，丘坡较陡。东部受厚层砂岩影响，沟谷狭窄、丘坡陡立。

## 2、气候条件

井研县属四川盆地南部亚热带湿润气候区，境内气候温和，雨量充沛，四季分明。年平均气温 17.2℃，年最高温度 38.4℃，年最低气温 -4.0℃；年降雨量 1025.8 毫米，年日照 1134.6 小时，全年无霜期 334 天。因全年无周期性冻害，晚熟柑橘品种可以安全越冬。

## 3、水文条件

井研县大小溪流 143 条，总长 633 公里，流量小，水位不稳定。属岷江水系的有茫溪河、泥溪河、沙溪河，由北、西、东三面流向西南，县内流域面积 795.4 平方公里，占全县总面积的 92.6%；属沱江水系的卫家河，由县东北出境，县内流域面积 63.7 平方千米，占全县总面积的 7.4%。茫溪河是井研县的主要水系，发源于原分全乡源流村宋家坡，经大佛、金峰至研城镇白塔村两河口，长 31 公里，河宽 30-50 米，流域面积 133 平方公里。茫溪河干流多年平均径流深最高为 422.0 毫米，多年平均径流量茫溪河区最多为 8.65 立方米/秒。

## 4、土壤条件

井研县土地总面积为 84064 公顷。其中农用地 71587 公顷，占土地总面积的 85.16%；建设用地 7500 公顷，占土地总面积的 8.92%；其他用地 4977 公顷，占土地总面积的 5.92%。全县耕地分为 4 个土类（潮土、黄壤、紫色土、水稻土）、7 个亚类、18 个土属、46 个土种，中性土质居多，碱性、酸性兼备，宜种性强。井研县多数土壤 PH 值在 6.3-8.8，土壤富含钾等元素(115.37 毫克/公斤)，非常适合各类柑桔生长，是公认的柑橘生态最适宜区，也是全国优质柑橘生产基地。

### **（三）社会经济**

2018 年，井研县全县实现地区生产总值 95 亿元、增长 7%；全社会固定资产投资增长 15%；规模以上工业增加值增长 10.6%；社会消费品零售总额增长 12.5%；地方一般公共预算收入 3.6 亿元、增长 7.02%；城镇居民人均可支配收入增长 8.3%，农村居民人均可支配收入增长 9.3%。

### **（四）农业生产**

2018 年，井研县全年粮食作物播种面积 42022 公顷，比上年 41927 公顷增加 95 公顷，增 0.2%。粮食总产 23.84 万吨，比去年增 0.16 万吨，增 0.7%。单位面积产 5674 公斤/公顷，比上年 5648 公斤/公顷，提高 26 公斤。

### **（五）特色产业**

柑橘、畜牧是井研县优势特色农业主导产业，两大主导产业 2018 年产值 18.8 亿元，特别是以晚熟柑橘为主多业融合的百里产业环线

内的优质晚熟柑橘标准化生产、生猪标准化养殖基地全面建成，现有“三品一标”数量 8 个，其中柑橘 7 个、畜牧 1 个，省级以上龙头企业 3 个，合作社数量 377 个，通过质量认证企业 2 个，带动全县农民人均增收 600 元，带动农民就业数 8220 人。井研县适度规模养殖比重达 65%以上，农业产业化带动面达 70%以上，成为四川省农业产化经营重点龙头企业集群发展试点县。

井研县土壤及气候条件是柑橘生产的适宜区，早在上世纪八十年代中日友好交流初期就建有“中日果场”，具有较好的产业基础。经过三十多年的发展，到 2018 年末，全县柑橘种植面积达到 20.01 万亩（其中优质杂交柑橘面积 9.6 万亩），投产面积达 11.05 万亩，柑橘总产量达到 11.53 万吨，全县已建成柑橘丰产示范片 2 个。注册了“超果”“团山柑橘”“顺溜血橙”“梅湾台柚”“胜泉椪柑”“七盘山柑橘”6 个柑橘品牌。获得四川省无公害农产品产地认证，“超果”和“顺溜血橙”通过绿色产品认证，“春见柑橘”通过四川省气候认证。柑橘产业年综合产值达到 4.6 亿元，柑橘产业已成为井研农民增收的主导产业。





## 二、园区创建条件

### （一）基地建设扎实推进

园区依托井研县百里产业环线建设，以柑橘为主导，以标准化基地建设为抓手，以种养循环为引领，推进柑橘基地标准化建设，现代农业产业体系不断壮大。2018年园区优质晚熟杂交柑橘爱媛38号、春见、沃柑等新品种种植基地面积达到1.4万亩，已投产果园近6000亩，总产量约1500万斤。柑橘产业的已成为园区农民增收的绝对优势主导产业，2018年，柑橘主导产业产值达到6000余万元，产业竞争优势更加凸显。



### （二）绿色发展成效突出

#### 1、种养循环模式成熟

近年来，井研县委、县政府高度重视种养结合一体化发展，把种养结合发展绿色畜牧业纳入特色产业和建设资源转化强县的重要内容，坚持“种养结合、农牧循环、就近消纳、综合利用”的原则，全面推广发展“畜—沼（肥）—果、畜—沼（肥）—菜、粮—果（菜）

“—畜禽—沼”等复合循环经济发展模式，改善养殖条件，大力推行规模化、标准化生产和产业化经营。2018年，井研县启动实施了《四川省井研县2018年畜禽粪污资源化利用整县推进项目》。目前园区已落地国家级粪污资源化利用中心项目，依托畜禽粪污资源化利用整县推进项目等全域性、引领性重大项目和建设美丽猪场等一揽子绿色农业提档升级建设，未来以园区为核心的百里产业环线将实现种养循环全覆盖，实现产业园绿色、循环、可持续发展。目前园区畜禽粪污资源化利用率92%，秸秆综合利用率达95%，农业废弃物回收处置率达88%。

## 2、绿色生产持续加强

园区全面推行“一控两减三基本”，重点推广水肥一体化、节水灌溉等技术，农业节水技术和设施装备完善。大力推进测土配方施肥技术、有机肥替代化肥行动和落实农药零增长减量化行动，化肥农药减量增效取得明显成效。桔橘种植基地建立了绿色防控体系，推广生物农药、色板、太阳能频振式杀虫灯、性诱杀剂等绿色防控措施，病虫害绿色防控面达95%以上。



### (三) 基础设施建立健全

截止2018年底，园区整合高效农业、设施农业、农业产业化经营、

扶贫攻坚工程等项目资源，整合土地整理、农业综合开发、农田水利建设等项目资金3000余万元，全力推进田、水、电、路、网建设，目前园区高标准农田占比80%以上，耕种收综合机械化率达53%，有效灌溉率达80%以上。初步实现了产业基地“路网、水网、田网、林网”全覆盖，“电力、饮水、物流、通信”全通畅。柑橘基地建设机械化、设施化水平全面提高。



#### **（四）产品加工体系形成**

井研县在扩大生产基地规模的同时，大力发展农产品产地初加工，连续两年实施农产品产地初加工补助项目，园区已建有柑橘商品化处理中心1个，引进初加工企业2家，分选、清洗、包装等生产线2条；2018年园区以柑橘加工为主的加工业产值达到1亿元以上，但园区柑橘产品目前主要以初加工为主，精深加工还处于探索阶段。



### （五）新兴业态多点突破

一是围绕“一路、一湖、一区”，着力打造库钓赛事精品站，民宿示范点、采摘体验园，通过垂钓之乡建设，生态农家乐和民宿发展，承接了大型钓鱼赛事，橘梦园农家乐2015年列为省乡村旅游示范点，农村生态旅游已初具雏形，初步形成了以科技为依托，以柑橘为主导，以加工为延伸，以休闲旅游为融合的一二三产业融合发展业态。二是激发新型主体，发展农村电商。实现电商销售覆盖全县，农民人均直接从柑橘产业实现增收3800余元。三是搭建平台，开展社会化服务。园区有套袋、病虫害防治、修剪、摘果、初加工、种养循环社会化服务队伍10支，农业社会化服务覆盖面达60%。



## （六）品牌培育初见成效

园区实行“区域品牌+企业品牌”的发展模式，一是依托井研县正在创建的“井研柑橘”区域公用品牌，初步彰显以园区为代表的“千丘藏一果，一果尝千秋”的井研柑橘魅力；二是大力推进企业品牌建设，目前已通过四个特色品牌创建，繁盛果业杂交柑橘已注册“超果”商标，并成功获得绿色食品和农产品气候品质认证，三是在井研县政府组织下，园区企业积极参加2018四川农博会、第五届四川国际旅游交易博览会、四川省2018市（州）农产品品牌推介活动等重要展会，不断提高园区农特产品知名度。



## （七）技术研发有力支撑

园区正在推进三大科技支撑项目建设，积极与中国农业科学院、浙江大学、四川农业大学、四川农业科学院等国内科研院所开展合作，持续加强新品种引进、种苗繁育基地建设和生产技术创新。其中在建的四川柑橘产业技术研究院和乐山市现代种业共享研发中心（乐山市无病毒良种苗木繁育基地建设），将为柑橘产业技术研究、集成攻关以及成果推广应用提供强力支撑；在建的800亩标准化科技示范园将重点推广柑橘早结丰产、中熟晚采、节本增效、绿色防控的栽培集成

技术体系，为园区及全县柑橘标准化基地建设提供发展样板。目前，园区柑橘品种良种化覆盖率达到98%。

### **（八）联农带农效果显著**

园区依托四川省井研县食品有限责任公司（农业产业化国家重点龙头企业）和井研县繁盛杂交柑橘专业合作等主体的强力带动，通过“大园区+小农场（小业主）+农户”、“双团队”经营等模式，深化“公司+基地+农户”模式，创新托管代管、代耕代种等方式，已培育合作社5家，家庭农场36家，基本形成了以企业为龙头，以合作社为主体的产业链条，以土地流转为手段的柑橘组织化、规模化、产业化经营模式，多种形式的适度规模经营占据主导地位，整体集约经营水平较高，园区适度规模养殖比重达75%以上，农业产业化带动面达80%以上，成为四川省农业产业化经营重点龙头企业集群发展试点县。

### **（九）支撑保障措施强力**

近年来，井研县印发了《关于促进经济稳定增长和提质增效推进供给侧结构性改革政策措施实施方案》《关于加强涉农资金整合加快推进现代农业发展的实施意见》《井研县涉农项目拨改投管理办法》《井研县农村承包土地的经营权抵押贷款试点工作实施方案》，为园区建设提供了改革动力和制度保障；整合了国家、省、市、县各级高标准农田、高效农业、设施农业、农业产业化经营、扶贫攻坚工程土地整理、农业综合开发、农田水利建设等项目资金3000余万元，改善了园区基础设施条件；积极落实《乐山市关于实施“嘉州英才”工程的意见》《乐山市服务优秀高层次人才暂行办法》等专项人才政策，开展“感恩井研、回馈家乡”宣传服务活动吸引人才入驻园区，为园区建设提供了人才支撑；积极落实四川省委、省政府办公厅（川委厅

[2018]50号文件)“新增建设用地计划优先满足农业农村发展需求,各地按不低于省上下达年度新增建设用地计划总量8%予以单列,支持农村新产业新业态发展”精神,出台了《关于进一步引导农村土地经营权规范有序流转发展农业适度规模经营的实施意见》《关于支持新型经营主体开展社会化服务的实施意见》,为园区建设提供了用地保障;印发了《井研县畜禽养殖污染防治管理办法的通知》(井府办发〔2016〕4号)、《关于转发农业局关于开展有机肥替代化肥行动实施意见的通知》(井府办函〔2017〕10号)等,对种养循环产业发展提供了政策支撑。

## 井研县人民政府办公室文件

井府办发〔2016〕5号

### 井研县人民政府办公室 关于印发关于进一步引导农村 土地经营权规范有序流转发展农业适度 规模经营的实施意见的通知

各乡、镇人民政府,县级有关部门:

《关于进一步引导农村土地经营权规范有序流转发展农业适度规模经营的实施意见》已经县委全面深化改革领导小组第六次全体会议和县政府第68次常务会议审议通过,现印发给你们,请认真贯彻落实。



- 1 -

## 井研县人民政府文件

井府发〔2016〕7号

### 井研县人民政府 关于印发促进经济稳增长和提质增效 推进供给侧结构性改革政策措施实施方案的通知

各乡、镇人民政府,县级各部门:

为深入贯彻落实《四川省人民政府关于印发促进经济稳增长和提质增效推进供给侧结构性改革政策措施的通知》(川府发〔2016〕17号)和《乐山市人民政府关于印发促进经济稳增长和提质增效推进供给侧结构性改革政策措施实施方案的通知》(乐府发〔2016〕12号)精神,结合我县实际,特制定《井研县促进经济稳增长和提质增效推进供给侧结构性改革政策措施实施方案》(以下简称《实施方案》),经县委、县政府同意,

- 1 -

综上所述,通过对园区基地建设、绿色发展、设施装备、产品加工、农业新业态、品牌建设、科技支撑、组织方式和保障等方面情况的综合分析,对照省级现代农业园区认定标准,园区具备了创建省级现代农业园区的坚实基础与良好条件;但同时可看到,园区在产品加工、冷链物流、品牌建设、新业态培育等方面仍存在不少短板,亟待

通过此次省级现代农业园区创建补齐园区发展短板,以点带面支撑全县产业转型突破。



## 第三章 总体要求

### 一、指导思想

坚持以习近平新时代中国特色社会主义思想“三农”思想为指导，全面贯彻党的十九大精神，认真落实省委十一届三次全会、市委七届五次全会决策部署，牢固树立创新、协调、绿色、开放、共享发展理念，紧紧围绕县委以加快构建农业三大体系为发展路径，以“建基地、创品牌、搞加工、促融合”的建设思路，围绕农业供给侧结构性改革，念好“优、绿、特、强、新、实”六字经，以提高柑橘产业发展质量和效益为中心，以产业兴旺、农民增收为根本目的，以推动产业融合、产城协同为路径，聚集科技、土地、资本、人才等生产要素，建设产业特色鲜明、加工水平高、产业链条完善、设施装备先进，生产方式绿色、品牌影响力大、农村一二三产业融合、要素高度聚集、辐射带动有力的优质晚熟柑橘现代农业园区，为井研县柑橘等产业延伸产业链、提升价值链、强化生态链探索新路径、积累新经验；为助推全县乡村振兴，打造“中国西部杂柑之乡”，进一步擦亮四川农业大省“川果”金字招牌提供新支撑。

### 二、规划原则

——政府引导，优化服务。强化政府在规划引领、政策支持、要素保障等方面的作用，整合各类涉农财政资金，引导金融和社会资本投向农业园区，创新园区管理机制，强化放管服改革，优化发展环境。

——市场主导，多方参与。充分发挥各类市场主体在农业产业发展、投资建设、产品营销等方面的主导作用，注重发挥龙头企业和产业化联合体带动作用，发展多种适度规模经营，形成多方共同参与农

业园区建设的良好格局。

——生态优先，绿色发展。推广绿色生态模式，发展绿色生态产业，建立绿色、生态、低碳、循环发展长效机制。通过种养循环、绿色生产、绿色加工、综合利用，实现园区绿色生态和可持续发展。

——分类指导，因园施策。推动农业园区建设与美丽乡村统筹规划、多规合一。依据资源禀赋、产业基础、功能定位，合理确定各类农业园区的发展方向，找准政策支持和配套服务着力点，推动形成多种有效建设模式。

——完善机制，利益共享。构建农业园区产业体系、生产体系、经营体系、服务体系，进一步完善“大园区+小农场（小业主）+农户”、“双团队”经营、“公司+农户”订单养殖等模式，建立农户与园区各类经营主体的利益共享制度，通过就业带动、保底分红、股份合作等形式，让农民合理分享全产业链增值收益。

### **三、发展定位**

前瞻种养循环产业高质量发展方向，全面贯彻党的十九大精神，落实井研县“中国西部杂柑之乡”发展目标，坚持井研标杆，引领乐山，辐射全省，突破传统产业园区的思路、跳出就产品卖产品的单一定位，按照《四川省现代农业园区建设考评激励方案》创建任务要求，推动以优质晚熟柑橘为主导的全环节升级、全链条增值，构建产业特色鲜明、加工水平高、产业链条完整、设施装备先进、生产方式绿色、品牌影响力大、农村一二三产业融合、要素高度聚集、辐射带动有力的种养循环现代农业园区，力争将园区打造为：

#### **井研县乡村产业兴旺先行区**

——井研县打造产业兴旺样板的“试验田”

## 乐山市柑橘产业高质量发展示范区

——乐山市实现产业强市目标的“助推器”

## 四川省省级现代农业园区

——四川省探索现代农业试点的“探路者”

### 四、建设目标

#### （一）总体目标

按照“**创建一个、带动一批、推动整体**”的现代农业园区建设思路，举全县之力推进井研百里产业环线优质晚熟柑橘现代农业园区建设，集中展现“云濯沃野、山映斜阳，千秋橘海、绿秀井研”的田园画卷，力争**2019**年将园区创建为省级现代农业园区，**2021**年以省级现代农业园区为核心，辐射带动百里产业环线范围（**10**万亩）创建成为国家级现代农业产业园区。在其引领带动下，到**2023**年，全县成功创建一批省、市级现代农业园区，推动全县优质晚熟柑橘产业整体提升，也为全省现代农业园区体系建设探索出新路径、积累出新经验。

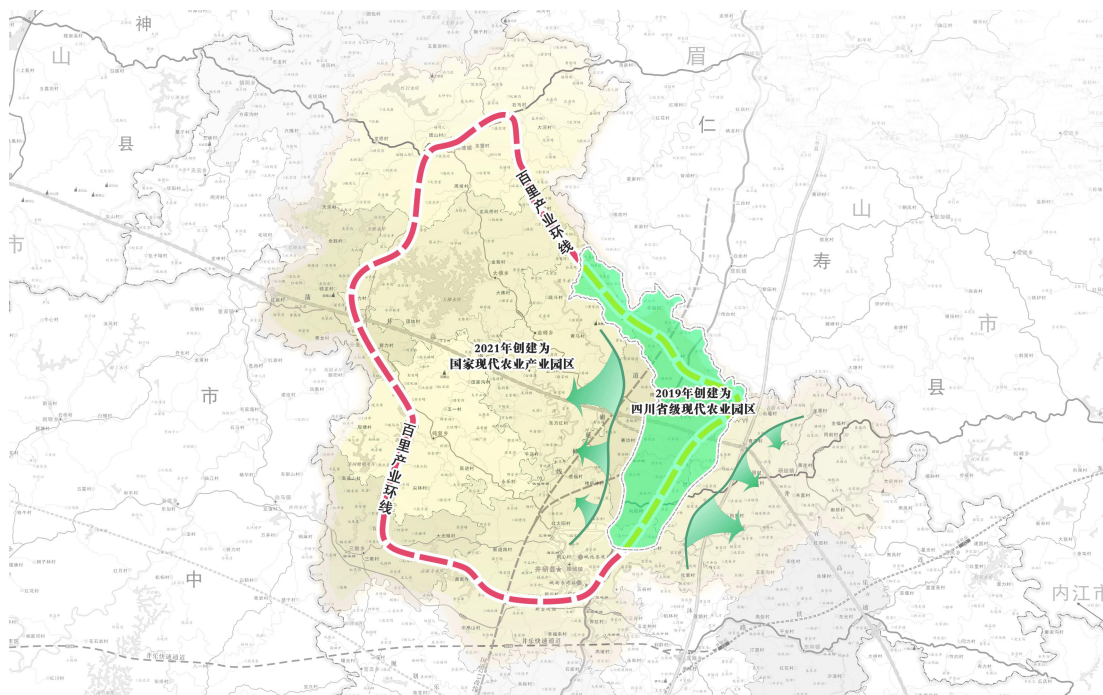


图 3-1 园区建设目标推进计划图

## (二) 具体指标

按照国家级和省级现代农业园区建设要求，结合园区实际，制定出井研百里产业环线优质晚熟柑橘现代农业园区建设指标体系。具体如下：

表 3-1 井研百里产业环线优质晚熟柑橘现代农业园区建设指标体系

序号	评定指标		现状值	规划值
			2018 年	2023 年
一、主要经济指标	1、园区产值	园区一二三产综合产值	1.77 亿元	22.82 亿元
		园区农业总产值	0.66 亿元	5.23 亿元
		园区主导产业产值	0.6 亿元	4.8 亿元
		主导产业、副产物开发等加工产值	1 亿元	15.84 亿元
		园区旅游综合收入	1100 万元	1.44 亿元
2、农民收入	农民人均可支配收入	17237 元	27958 元	
一、基地建设	1、主导产业	主导产业产值占园区农业总产值的比例	90%	≥90%
		单位产出效益高于当地平均水平	—	≥10%
	2、发展规模	园区连片核心区面积	10000 亩	16000 亩
		标准化养殖场有机肥供应覆盖率	40%	100%
	3、绿色发展	化肥农药用量低于当地平均水平比例	—	≥15%
		园区绿色防控覆盖率	30%	100%
		测土配方/专用肥面积比例	60%	100%
		产品质量安全追溯覆盖率	—	100%
	农产品质量安全省级检测合格率	—	100%	

**表 3-1 井研百里产业环线优质晚熟柑橘现代农业园区建设指标体系**

序号	评定指标		现状值	规划值
			2018 年	2023 年
二、设施装备	1、基础设施	园区电、路、讯等设施配套及排灌设施覆盖率	80%	100%
		高标准农田达到耕地总面积的比例	70%	≥80%
	2、生产装备	机械化耕作水平	30%	≥95%
		农业综合信息化水平	—	≥70%
		冷链运输率	20%	≥50%
三、产品加工	1、产地加工	农产品产地初加工率	50%	100%
		主导产业加工业产值与主导产业生产总值之比	1.67:1	3.3: 1
	2、综合利用	农业废弃物资源化利用及回收处置率	50%	≥85%
		畜禽粪污、农作物秸秆循环利用率	—	88%
四、农业新业态	1、休闲农业	休闲旅游设施覆盖率	—	100%
	2、农村电商	益农信息社覆盖率	—	100%
		电商销售额占比	10%	≥30%
	3、农业服务	农业社会化服务覆盖率	60%	≥85%
五、品牌建设	1、品牌创建	绿色产品认证占比	20%	100%
		品牌农产品产量占比	60%	75%
	2、品牌营销	每年参加市级以上农产品展示展销活动次数	2 次	≥5 次
		品牌农产品销售金额占园区销售金额的比例	70%	≥80%
	3、品牌监管	农产品市场流通监管覆盖率	80%	100%
六、科技支撑	1、良种推广	良种覆盖率（柑橘）	98%	100%
	2、技术创新	建立市级以上科研单位合作关系	2 个	≥3 个
		每年应用新技术、新设备、新工艺、新产品数量	—	≥2 项
	3、科技推广	先进实用配套技术推广应用率	70%	≥98%
		农业科技贡献率	58%	≥70%
		新型农业经营主体从业人员培训覆盖率	70%	100%
七、组织方式	1、主体培育	引进或培育省级农业龙头企业数量	1 家	≥1 家
		省级示范社/示范场数量	1 家	≥2 家
	2、职业农民	培育新型职业农民	—	200 人
		有新型职业农民的村民小组占比	20%	≥80%
3、联农带农	新型经营主体与农户建立了合理利益联结机制，带动农户比例	70%	≥90%	
	农民人均可支配收入高出当地平均水平	28%	≥29%	
八、保障措施	1、规划布局	编制有园区建设总体规划	—	是
		园区规划与区域现代农业发展、乡村振兴、经济社会发展等规划统筹衔接	—	是
	2、管理运营	是否建立有推进园区建设的领导机制	—	是
		是否明确日常工作承担机构	—	是
		是否设立园区管理机构	—	是
	3、政策支持	是否出台有园区建设推进方案	—	是
		是否整合了各类涉农资金，引导社会资本投入园区建设	初步整合	是
		是否出台有强化人才、土地、科技、信息、金融等要素保障的政策措施	基本建立	是
	是否建立了风险基金、信贷贴息、保费补贴等支持政策	基本建立	是	

## 五、总体布局

根据园区交通区位条件、自然禀赋特征、社会经济发展现状和产业基础情况，统筹规划优质晚熟柑橘基地、产品加工、冷链物流、科技研发、产业融合示范、综合服务、乡村旅游等功能板块，集聚技术集成、产业融合、创业创新平台及核心辐射，集中连片发展以柑橘为主导的现代农业产业，构建“一镇、两带、五区”的总体布局。

**“一镇”：**即柑橘产业化特色小镇。

——**柑橘产业化特色小镇。**从“品质、品牌、服务、融合”入手，借力百里产业环线与G213交界处的区位优势，依托井研县柑橘商品化处理中心、专家大院、柑橘文化广场等建设基础，集群化打造井研县柑橘产业化特色小镇，创新驱动点燃柑橘产业发展“新引擎”，未来区域将聚集冷藏、分选、物流类企业入驻，配套办公商住、展示展览、交易服务等功能，打造集加工物流、会展博览、文化展示、电商交易、大数据服务等于一体的特色小镇。

**“两带”：**即百里产业环线示范带、G213乡村振兴示范带。

——**百里产业环线示范带。**重点依托百里产业环线建设，构建串联园区标准化种植基地、一二三产融合、种养循环、科技创新、现代装备的纽带和现代农业集中展示的示范带，打造“产、景、科、游、居”多位一体的生态产业环线，形成农文旅高度融合的产业振兴示范带。

——**G213乡村振兴示范带。**将结合G213线入口景观以及沿线人居环境整治，结合柑橘产业的发展，通过产业支撑、基础设施、生态环境等建设，构建“产业优、环境美、百姓富、文化兴”的乡村振兴示范带。

**“五区”：**即科技示范区、文化展示区、产业服务区、生态休闲区、

**农耕体验区。**

——**科技示范区**。以乐山市现代种业共享研发中心(乐山市柑橘无病毒良种苗木繁育基地)为核心,建设标准化果园、设施农业、现代产业,引进选用优良品种,集成先进栽培技术,进行创新开发示范、拓展产业发展空间。以现代农业科技、现代物质装备,提升现代柑橘产业化发展水平,充分发挥现代农业产业及现代农业科技的示范与辐射带动作用。在庙子山一带,主要建设柑橘无病毒良种一体化繁育基地和大型沼气资源化利用工程。

——**文化展示区**。以橘源文化广场为核心,在杂交柑橘标准化科技示范园,建设以景观果园、配套产业、文化博览为基础,结合优美环境开展优质服务,展示地方特色文化、农业科技文化,提高品位价值,提升品牌效应。

——**产业服务区**。依托繁盛柑桔专业合作社,以“优质、精品、效益”为一体的现代设施农业为基础,开发基地、配套服务产业。依托现代科技,拓展创新开发智能化农业,提升产业核心竞争力,产品采取走“占领高端市场的精品化道路”。加快调优品种结构,完善良繁体系,用良种进行改种补种,推广新、特、优的柑橘品种,突出特色,打造优质生产基地。

——**生态休闲区**。以长山湖民宿村为核心,按照生态农业、循环经济的发展理念,选择各具特色的间套种植模式(“果-花”“果-菜”“果-鱼”)。使果园与相关产业融合发展,既改善果园环境,又提升果品品质,实现产业与环境的友好发展。结合农旅休闲建设,将围绕长山埂水库打造成为集旅游、休闲于一体的休闲观光园,将立体农业、乡村旅游、农家休闲有机结合,促进产业经济的发展。

——**农耕体验区**。沿研城镇—集益乡一线,将乡村旅游与产业发

展结合，利用自身资源，建成以多种品种为主的多功能体验式果园，并综合配套健康娱乐、农耕体验、果品采摘。将采摘、体验、游览融为一体，增强果业的吸引力、凝集力和发展活力。

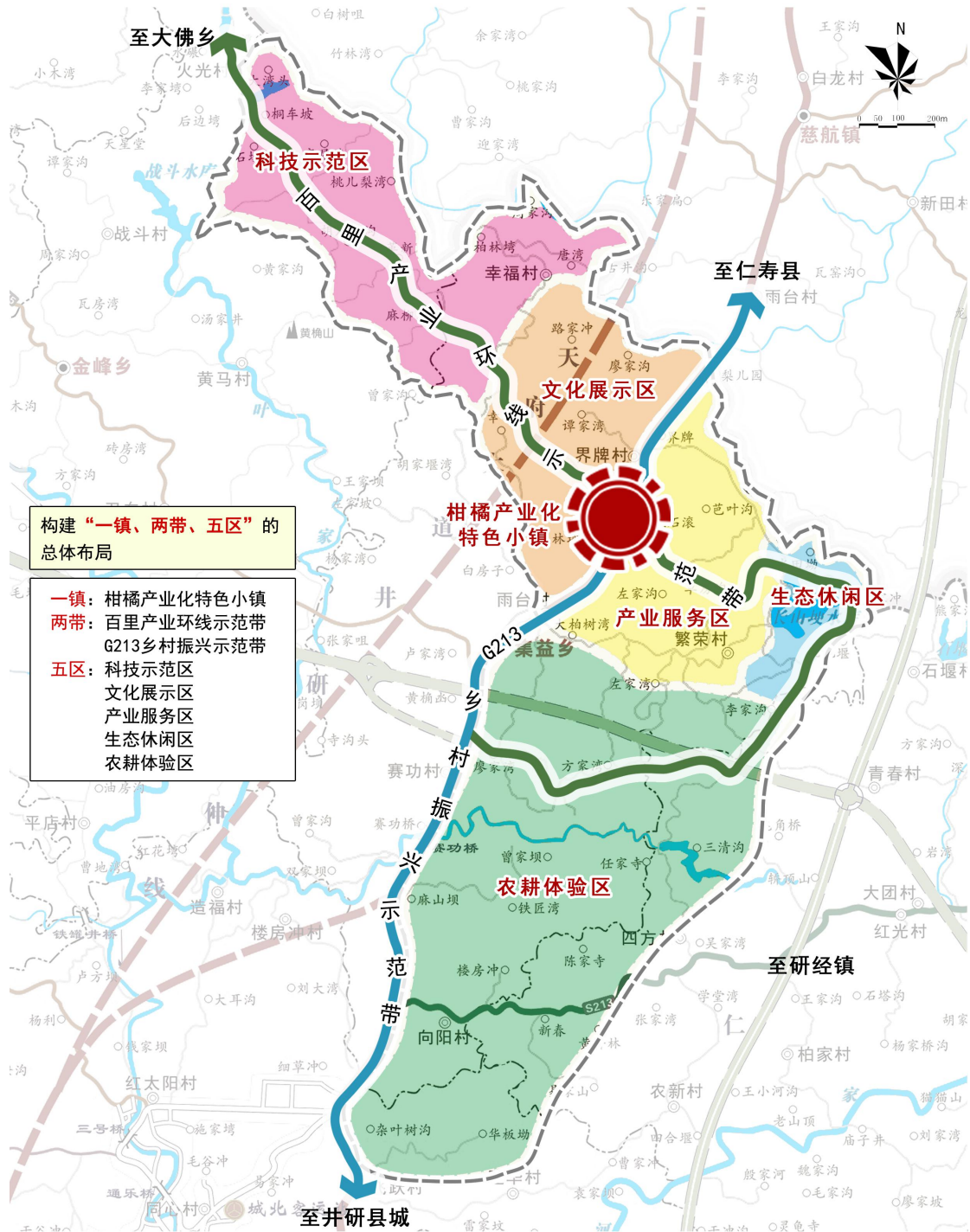


图 3-2 井研百里产业环线优质晚熟柑橘现代农业园区总体布局图



## 第四章 基地建设规划

### 一、主导产业

#### (一) 产业选择

近年来，井研县围绕以“建基地、创品牌、搞加工、促融合”的现代农业发展思路，持续推进“百里产业环线”建设，实施串点成线、连线扩面，以柑橘为主导的现代农业产业体系不断壮大，初步形成“技术装备先进、经营规模适度、一二三产业融合、种养一体发展、生态环境友好、助农增收显著”的现代农业发展格局，实现了地区农业提档升级，树立了丘区现代农业新标杆，井研县于2018年被授予“全国柑橘产业30强县”称号。井研百里产业环线优质晚熟柑橘现代农业园区位于井研县百里产业环线的核心区，晚熟杂交柑橘产业的资源、技术、市场等优势明显，地域、品牌、品质等特色鲜明，在全省乃至全国都拥有较为突出的比较优势。

依托园区的产业基础和比较优势，提出将彰显井研产业特色的“晚熟杂交柑橘”作为主导产业，走种养结合、生态循环的绿色发展之路。对接四川省委十一届三次全会提出培育四川农业“10+3”产业体系，园区选定晚熟杂交柑橘为主导产业，符合全省“10+3”产业体系的主推产业门类，将是园区助推全县乡村振兴、加快建设“中国西部杂柑之乡”，进一步擦亮四川农业大省“川果”金字招牌的具体实践，更是地区守住绿水青山、建设生态文明的必然选择。

#### (二) 发展模式

##### 1、优化结构，高效生产

统筹优化种植业、畜牧业、水产业结构调整，种植业重点推进优

质晚熟柑橘产业和粮经饲三元结构协调发展，养殖业重点按照多元特色的思路在巩固“生猪调出大县”优势的同时，加快草食牲畜和特色小家畜禽发展，水产业重点在提高大宗水产品供给能力的同时，培育地方名优特水产品。推广林下养鸡、林间养蜂以及果+豆（菜、中药材）间作套种模式，实现高效生产。

## **2、三产互动，融合发展**

建立一二三产业深度融合发展模式，完善产业链条和深度融合，实现“接二连三”发展加快补齐商品化处理、标准化生产、新品种选育、科技支撑、产品加工物流短板，加大产村相融建设力度，大力发展休闲农业。

## **3、种养结合，粮经饲统筹**

坚持以种定养、以养定种、种养平衡，合理布局特色种植和养殖业，发展生态循环农业。在强化主导产业发展的同时，保障粮食安全，坚持高标准划定和建设粮食生产功能区，建好高标准农田，提升现代种业、农业机械装备水平，真正把“藏粮于地、藏粮于技”战略落到实处，做到“既去产能，又保产能”。

## **4、种养循环，绿色发展**

坚持“种养结合、农牧循环、就近消纳、综合利用”的原则，全面推广发展“畜—沼—肥—粮（果）”循环经济发展模式，探索建立县域种养业废弃物循环利用的综合性整体解决方案，构筑“主体小循环、县域大循环”的本土特色种养循环闭合体系。基本实现农作物、畜禽粪便的综合利用，县域种养业协调发展和农业生态环境整体改善。

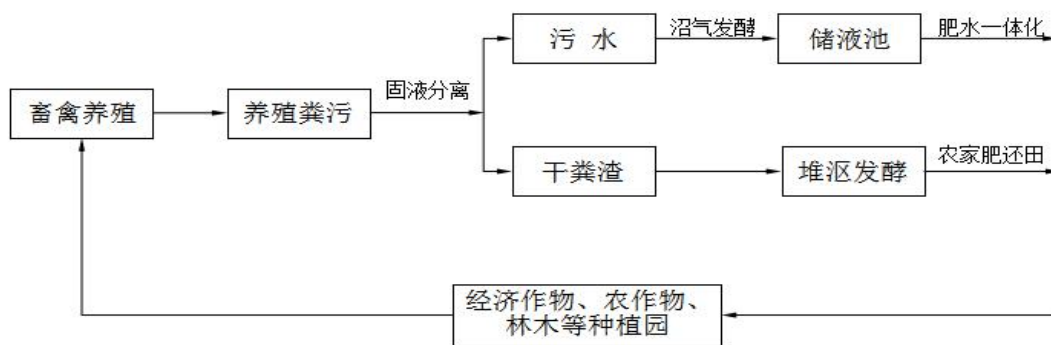


图 4-1 县域“大循环”畜禽粪污资源化利用模式

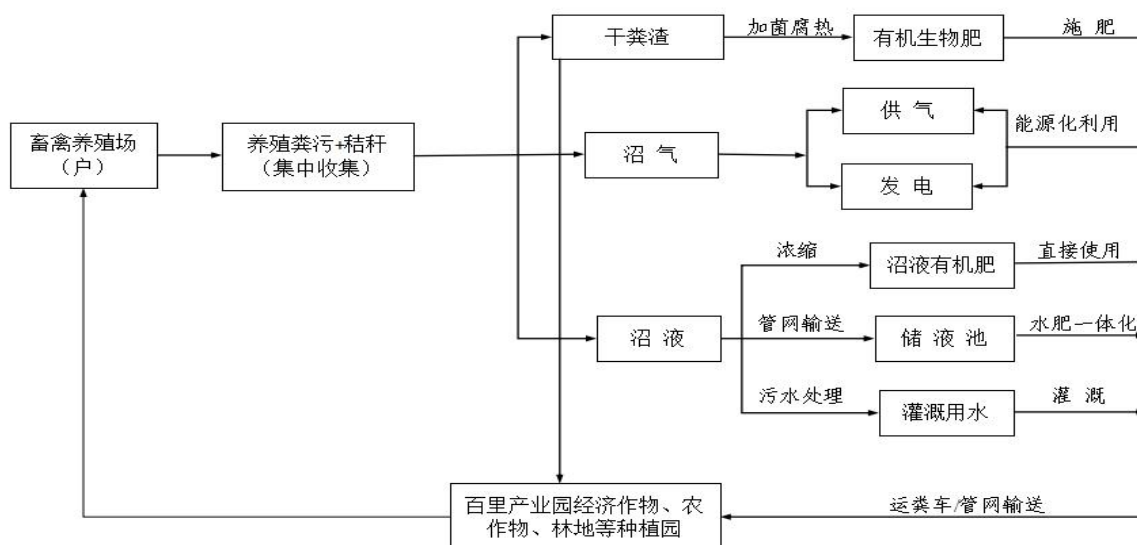


图 4-2 主体“小循环”畜禽粪污资源化利用模式

## 二、基地建设

### (一) 建设思路

以晚熟杂交柑橘标准化示范基地为建设重点，促进产业自然聚集，规模化生产，集约化管理。柑橘方面，大力实施“双晚战略”，扩大晚熟杂交柑橘种植面积和推广中熟品种晚采技术，依据《井研柑橘绿色生产技术规范团体标准》，推进柑橘高标准建园，大力推广早结丰产、中熟晚采、节本增效、绿色防控的栽培集成技术体系，推广应用柑橘肥水药一体化灌溉系统，智能化滴灌等现代栽培技术、叶片

诊断施肥技术等，提升柑橘产业科技水平和产品质量，促进产业升级。

## **（二）建设目标**

到2023年，园区晚熟杂交柑橘连片核心区种植面积达到16000亩。主导产业产值占园区农业总产值的比例达到90%以上，标准化养殖场有机肥供应覆盖率达到100%，园区单位产出效益高于全县平均水平25%以上。

## **（三）建设任务**

### **1、低效柑橘果园高接换种项目**

对百里产业环线现有的1000亩低效柑橘果园进行改造提升，对原有的柑橘老品种、不具有市场竞争力品种或果实品质差、长期不结果的实生树进行高接换种。重点选择爱媛38、春见、明日见等优质柑橘品种对现有基地进行高改换种，去除园内杂草杂树和粮油、玉米等混杂产业，实施测土配方施肥，实施有机肥替代化肥行动，增施有机肥改良土壤，配套节水灌溉设施，加强后期管理，推广水肥一体化、疏花疏果、果实套袋等提升生产水平的实用措施，整体提高园区优良品种水平、产品质量和市场竞争力。

### **2、柑橘标准化产业基地建设项目**

按照柑橘产业高质量发展要求，新建和改造提升5000亩高标准柑橘基地，高标准配套路、水、土基础设施，根据地形在需要区域进行坡改梯；深翻扩穴、熟化土壤，按照《井研柑橘绿色生产技术规范团体标准》地方标准要求标准化建园，完善基础设施，配套机械设备，提高机械化水平；加强水肥管理、整形修剪、花果管理，实施果实套

袋、精准配方施肥等技术措施，加强病虫害防治，按照生态绿色的要求，“以防为主、综合防治”，合理应用生物防治、物理防治，化学防治等措施，实现绿色发展。

### 3、新希望6000头母猪种养循环项目

猪场占地200亩，建筑面积33655m<sup>2</sup>，其中建设标准化圈舍 18402 m<sup>2</sup>；附属用房、堆肥池等附属用房4600m<sup>2</sup>。配置自动化输料、清粪、通风、照明、温控、有害气体控制等系统以及污水处理、畜禽消毒与无害化处理等设施设备；存栏种猪6300头，其中母猪6000头，公猪300头，生产优质商品仔猪15.05万头。猪苗将通过“自建育肥场+贫困户”和“龙头公司+家庭农场”代养模式进行育肥生产。实施种养循环工程，租赁土地1000亩交由当地村集体经济合作开发利用，利用粪污循环利用发展种植业。



表 4-3 新希望 6000 头母猪种养循环项目效果图

表 4-1 基地建设重点任务年度实施计划表

项目	建设任务	建设性质	单位	规模	分年计划					投资额（万元）
					2019年	2020年	2021年	2022年	2023年	
基地建设	低效柑橘果园高接换种项目	改建	亩	1000	400	150	150	150	150	200
	柑橘标准化产业基地建设项目	新改建	亩	5000	2000	2000	1000			2000
	生猪养殖基地提升改造项目	改建	个	5	2	1	1	1		600
	新希望 6000 头母猪种养循环项目	新建	个	1	1					10050

### 三、绿色发展

#### （一）建设思路

坚持绿色发展理念，以推进农业供给侧结构性改革为主线，推进“一控两减三基本”，以资源环境承载力为基准，构建循环农业发展模式，大力培育绿色、生态农业，实施有机肥替代化肥行动，开展绿色防控，加强生产标准制定和质量监管，构建资源节约、环境友好、污染控制、废弃物循环、产品优质、生态协调的技术体系，全面提高园区产业发展与资源环境的匹配度和绿色产品供给能力，全面提升园区农业质量效益和竞争力，推动井研县柑橘产业由增产导向转向提质导向，建立健全质量兴农的体制机制。

#### （二）建设目标

到2023年，园区化肥农药用量低于当地平均水平15%，园区绿色防控覆盖率达到100%，测土配方/专用肥面积比例达到100%，建立有生产档案制度、产地准出制度和产品质量安全追溯制度，规模经营主体和主要农产品纳入省级农产品质量安全追溯系统监管，农产品质量安全省级例行监测合格率高于全省同期水平。

### **（三）建设任务**

#### **1、耕地质量提升项目**

实施测土配方施肥工程，对园区土壤开展肥力检测，进行测土配方施肥，通过种植绿肥、增施有机肥等，整体提升土壤有机质含量；推广生草栽培模式，采用割草覆盖，增加园区土壤透气性、有机质。分五年，覆盖园区全部16000亩。

#### **2、农业面源污染防治工程**

按照“一控两减三基本”基本要求，科学合理使用农业投入品，提高使用效率，减少农业内源性污染，推广生物农药，减少化学农药，调整农药的施用结构、施用方式及施用量。推广运用农业防治、物理机械防治、绿色防控和其他有效生态防治手段。加强农业面源污染防治技术宣传，鼓励企业和农民采用水域环境综合控制等环境友好技术，有效推进农业投入品污染防治，对全园的农业投入品包装袋（瓶）和地膜、塑料等废弃物集中分类收集、统一处理。分五年，覆盖园区全部16000亩。

#### **3、绿色防控工程**

大力推广果园绿色防控技术。以绿色发展为导向，根据“预防为主、综合防治”的植保方针，园区全面实施绿色防控工程，重点推广昆虫信息素（性引诱剂、聚集素等）、太阳能杀虫灯、诱虫板（黄板、蓝板）、LS地布、地丁、诱蝇球、防虫网、果园生草、套袋等绿色防控措施，并积极探索应用植物诱控、食饵诱杀、银灰膜驱避害虫等理化诱控技术，提高绿色防控覆盖面，减少化学农药使用量，确保园区柑橘质量安全和农业生态环境安全。到2023年，园区绿色防治覆盖率达到100%，实现全域绿色防控。

#### **4、高效节水灌溉建设项目**

以企业和农民专合社为实施主体，在园区全域推广高效节水灌溉模式，完善园区高效节水灌溉建设1.1万亩，在大幅度提高水的利用率的同时，促进农业生产方式的变革，提高土地利用率。为区域节水农业发展提供示范样板和技术支撑，引导和指导农户发展节水灌溉，控制园区柑橘种植基地农业用水总量。

### 5、果园标准化管理技术推广项目

一是健全果园生产档案制度，配备档案用房和用柜，遵循归档制度实施集中管理各类文件材料，从种植到采摘全过程详细记录入档，为果园生产活动提供监管依据，并科学指导生产活动。二是探索绿色生产准入负面清单与产地准出制度，严格把控园区“产前、产中、产后”的准入准出循环机制，在园区形成“从园区到家庭”的产业链，进一步提高园区内各经营主体的责任质量意识，严格按照标准进行生产管理，建立健全可追溯质量体系，保证基地生产各个环节质量可控，从源头确保农产品质量安全。分五年，覆盖园区全部16000亩。

### 6、检疫检测、柑橘疫病虫害防控及管理中心

建设检疫检测、柑橘疫病虫害防控及管理中心1个，建筑面积1000 m<sup>2</sup>，建设检疫检测和疫病虫害防控实验室，开展柑橘种苗病毒检测、柑橘果实理化检测、疫病虫害检测及防控研究等工作。

**表 4-2 绿色发展重点任务年度实施计划表**

项目	建设任务	建设性质	单位	规模	分年计划					投资额（万元）
					2019年	2020年	2021年	2022年	2023年	
绿色发展	耕地质量提升项目	新建	项	5	1	1	1	1	1	4800
	农业面源污染防治工程	新建	项	5	1	1	1	1	1	160
	绿色防控工程	新建	项	5	1	1	1	1	1	1600
	高效节水灌溉建设项目	新建	亩	11000	1000	3000	3000	4000		660
	果园标准化管理技术推广项目	新建	项	5	1	1	1	1	1	400
	检疫检测、柑橘疫病虫害防控及管理中心	新建	个	1		1				580



## 第五章 设施装备规划

### 一、基础设施

#### （一）建设思路

针对园区基础设施薄弱环节,加大基础设施投入,完善园区路网、电网、水网、渠网、讯网“五网”配套,夯实产业发展基础。在园区规模化推进高标准农田建设,推进农村中低产田土改造、土地整理、土地开发等,加快建设生态良好、集中连片、稳产高产、设施完备、有利于机械耕种的高标准农田。进一步完善园区产业道路结构,为农业生产提供保障,为农旅融合发展打下基础;合理布设各类蓄、积、灌、排设施,整治山坪塘、坡面水系、小型蓄排水、节水灌溉等工程,切实解决工程性、资源性缺水问题,提高水资源利用率,增强抵御自然灾害的能力。

#### （二）建设目标

到2023年,园区高标准农田达到耕地总面积的80%,耕地地力普遍提高一个等级以上;园区道路交通全面实现网格化,道路通达率达100%,村组道路硬化率达100%;农业灌溉水利用率达70%,有效灌溉面积占耕地面积比重达100%。

#### （三）建设任务

##### 1、高标准农田建设项目

规划新增建设高标准农田2000亩,根据《国家农业综合开发土地治理项目建设标准》和四川省2014版《高标准农田建设技术规范》完善路网、电网、水网、渠网、讯网“五网”配套,做到机械化、规模化、

标准化“三化”联动，实现农田灌排能力、农机作业能力、耕地生产能力“三力”提升。建成高标准农田集中连片、田型规范、田块平整，具有一定的灌溉保障和完善的田间基础设施及耕作水平、农机作业能力和农业科技推广能力，耕地生产能力得到提高，科技服务能力得到加强，生态修复能力得到提升。

## **2、产业道路提升改造项目**

以推动柑橘产业发展为核心，加大园区产业道路建设投入，重点升级园区主干道建设，改造建设水泥沥青路18.5公里（宽5.8-5.9米，厚8厘米），打通园区主干交通；围绕产业基地建设，加大园区产业道路配套建设，新建农业产业机械化生产道路33公里（宽4.5米，厚18厘米），新建生产道路107公里（宽3米以上，厚18厘米），整体提升园区产业基地建设水平，着力打造柑橘高标准产业示范基地。

## **3、农田水利提升改造项目**

针对园区水利设施短板，加大水利设施投入力度，加快高标准农田区外的灌区配套和节水改造，新建蓄水池100口（100m<sup>3</sup>），整治山坪塘10座，提灌站10座，新（改）建渠道30公里，增强水资源的综合利用率，扩大有效灌溉面积，增强农业抗灾能力。

## **4、旅游基础设施配套工程**

围绕园区旅游资源，配套旅游基础设施，推进产业融合发展，规划在百里产业环线、G213线两侧配套景观节点10处；同时争取百里产业环线骑行和步行建设项目落地，建设5公里的环线绿道；新增生态停车场2个，布设停车线、停车分区、方向引导指示标识、出入口等内容；新建5个设施一流、环境优美，与“国学之乡、盐浴之乡、柑橘之乡、农民画乡、垂钓之乡”等地域文化相结合的旅游星级厕所；新增导游全景图、景点介绍牌等旅游标识标牌系统60个。

## 5、园区配套电力改造项目

实施两相三相电力设施配套工程10公里。依据园区及周边电网现状和一产（机械化）、二产（商品化处理、加工、冷链物流）、三产（休闲旅游、服务设施）等用电环节、电力需求和负荷特性，以保障供电能力、优化电网结构、节约、集约利用土地资源为目标，进一步优化电网结构，提高电网装备技术水平，满足园区建设和可持续发展提供电力保障。

**表 5-1 基础设施重点任务年度实施计划表**

项目	建设任务	建设性质	单位	规模	分年计划					投资额（万元）
					2019年	2020年	2021年	2022年	2023年	
基础设施	高标准农田建设项目	改建	亩	2000	2000					600
	园区主干道建设项目	改建	公里	18.5	8.5	5	5			2590
	园区机耕道配套建设项目	新建	公里	33	20	13				1650
	园区生产道配套建设项目	新建	公里	107	25	25	30	15	12	3210
	蓄水池建设项目	新建	口	100	20	20	20	20	20	200
	山坪塘整治项目	改建	座	10	5	5				80
	提灌站建设项目	新建	座	10	2	2	2	2	2	200
	排灌渠系建设项目	新改建	公里	30	10	10	10			600
	景观节点建设项目	新建	处	10	5	5				50
	百里产业环线绿道建设项目	新建	公里	5			5			200
	生态停车场建设项目	新建	个	2			2			40
	旅游星级厕所建设项目	新建	个	5			5			100
	旅游标识标牌系统建设项目	新建	个	60	10	10	40			12
园区配套电力改造项目	改造	公里	10	2	3	5			140	

## 二、生产装备

### （一）建设思路

实施藏粮于地、藏粮于技战略，按照园区主导产业特色和技术要求，完善现代农业物资装备体系建设，用现代物质装备武装农业。以水肥一体化灌溉工程、数字农业工程、新型农机化装备工程为重点，加大园区农业生产设施装备配套，不断提高农机装备应用和推广水平，加强物联网、智慧云、益农信息社等农业信息化建设，推动柑橘全产业链改造升级，建立健全智慧农业防灾减灾体系，持续提高园区现代农业精准化水平。

## **（二）建设目标**

到2023年，园区机械化耕作水平达到95%以上，农业综合信息化水平达到70%以上。

## **（三）建设任务**

### **1、数字农业工程项目**

建设数字农业基地1个，覆盖规模2000亩。搭建区域智慧农业综合平台，形成统一的数据资源集成、生产管理平台。在种植基地安装田间气候信息采集系统和物联网监测系统，准确、实时监测空气温度、空气湿度、光照强度、辐射强度、风速、风向、降雨量、土壤温度、土壤湿度等多种气象参数。在养殖基地安装物联网监控、自动精确饲喂、环境因子自动控制、基于体温疾病监控、自动分离等信息化设备。全面实现种养基地的全程监控与管理，同时实现基地环境、生长过程等信息的大屏幕可视化和智能化控制。

### **2、水肥一体化灌溉工程项目**

结合数字农业基工程建设项目，建设水肥一体化灌溉设施5000亩，示范推广水肥药一体化滴灌技术，采用多水源联网调控技术、设施园艺水肥一体化技术全面提高农田灌溉节水能力。

### 3、新型农机化装备

购买果园拖拉机，果园开沟机械，打药机械（含无人机），杀虫灯，割草机除草机，修剪机械，枝条粉碎机械，水果分选机械等。提高项目区农业机械化水平和农业生产效率。

**表 5-2 生产装备重点任务年度实施计划表**

项目	建设任务	建设性质	单位	规模	分年计划					投资额（万元）
					2019年	2020年	2021年	2022年	2023年	
生产装备	数字农业工程项目	新建	项	1	0.5	0.5				1000
	水肥一体化灌溉工程项目	新建	亩	5000	2000	2000	1000			1500
	新型农机化装备项目	新建	项	1	1					250

## 三、冷链物流

### （一）建设思路

坚持“基础先行、体系构建、完善功能”的思路，跳出就产品卖产品的单一定位，强化农产品仓储物流设施的配套建设，畅通农产品销售渠道。构建以冷链仓储物流中心为核心，以综合性、专业性农贸、批发市场为基础，以农产品场地集散点为节点的完善的三级仓储物流体系，满足柑橘及其他农产品冷藏保鲜、商品化处理、产地集散、商贸营销、物流配送等需求。

### （二）建设目标

到2023年，园区以柑橘产品为主的农产品冷链运输率达50%以上，预冷率达到80%。

### （三）建设任务

#### 1、柑橘分拣包装、临时存储、保鲜中心建设项目

依托集益乡地处仁沐高速、蒲井高速、G213、百里产业环线核心辐射的交通区位优势，在柑橘产业化特色小镇新建柑橘分拣包装、临时存储、保鲜中心1处，占地50亩，年交易量达3万吨以上，配套冷藏库5500立方米，购置冷链物流车20辆，提升仓储服务、物流服务、信息服务水平，打造辐射全县柑橘产业的区域性冷链物流中心。

## 2、产地集散点建设项目

强化农产品产地集散，在园区新建农产品产地集散点5个，每个占地1亩，建设柑橘装运流动场地和简易钢架彩钢交易区，缩短农户搬运距离，方便经销商收购，促进产销对接。

## 4、乡镇农贸市场建设项目

按照市场化原则，通过招商引资，对集益乡农贸市场进行整体提升，提升农贸市场对农产品尤其是柑橘的流通功能，引导农户室内开展交易。

## 5、城乡物流配送体系建设项目

依托井研县物流公共信息服务平台，整合“万村千乡”、农村社区综合服务社、庄稼医院等乡村经营服务网点资源，在园区建立较为完善的城乡物流配送体系。

**表 5-3 冷链物流重点任务年度实施计划表**

项目	建设任务	建设性质	单位	规模	分年计划					投资额（万元）
					2019年	2020年	2021年	2022年	2023年	
冷链物流	柑橘分拣包装、临时存储、保鲜中心建设项目	新建	个	1			1			1000
	冷藏库建设项目	新建	m <sup>3</sup>	5500	1000	1000	3500			495
	产地集散点建设项目	新建	个	5		2	3			100

	乡镇农贸市场改造提升项目	改建	个	1		1				120
	城乡物流配送体系建设项目	新建	项	1			1			80

# 第六章 产品加工规划

## 一、产品加工

### (一) 建设思路

针对井研县柑橘加工的薄弱环节、瓶颈制约和重点领域，以农产品加工业为引领，着力构建全产业链和全价值链，提高农产品附加值，有效提高农产品加工业与农业总产值比。加快提升优质农产品商品化处理能力，统筹初加工、精深加工和后续副产物的综合利用加工，将各个环节协调发展，开发多元化产品，提高产品附加值。在尊重企业主体地位的前提下，培育和引进农产品加工企业，在园区发展柑橘商品化处理初加工和精深加工，重点依托现有龙头企业和引进国内知名的加工企业，大力发展罐头、果汁、果脯、切片等柑橘加工；支持企业、农民合作社提升柑橘商品化处理能力，大力发展柑橘初加工。

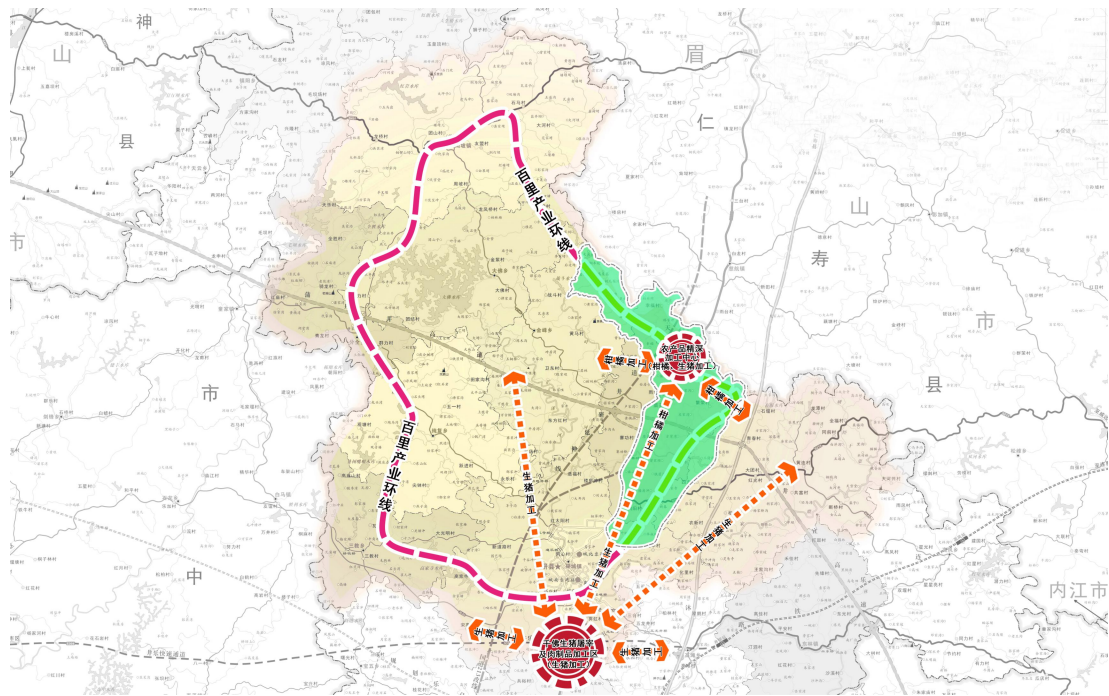


表 6-1 加工业联动发展示意图

### (二) 建设目标



到 2023 年，园区培育和引进加工龙头企业 2-3 个，园区加工业产值与农业总产值之比达到 2.5: 1 以上，园区农产品产地初加工率达到 100%。

### (三) 建设任务

#### 1、农产品精深加工中心建设项目

依托四川省井研县食品有限责任公司(农业产业化国家重点龙头企业)，引进绿源果蔬、繁盛超果等地方龙头企业在园区柑橘产业化特色小镇发展柑橘加工，新建农产品精深加工中心1个，占地150亩，以市场需求为导向开发罐头、果汁、果脯、切片等柑橘和肉制品精深加工产品，拉长全县柑橘产业链条、提高产业附加值。

#### 2、柑橘分拣储存和品质检测中心建设项目

依托绿源果蔬、繁盛超果等主体，新建柑橘分拣储存和品质检测中心3个，建设商品化处理中心，配置智能分选线、柑橘包装机等设备和生产线，对园区柑橘开展清洗、分选、包装等商品化初加工，提高产品商品化水平和附加值。配套建设冷藏气调库，用于柑橘预冷和贮藏，通过对贮藏环境中温度、湿度、二氧化碳、氧气浓度和乙烯浓度等条件控制，更好地保持柑橘新鲜度和商品性，延长柑橘贮藏期和销售货架期。配置品质检测快检仪器，进行品控检测。

**表 6-1 产品加工重点任务年度实施计划表**

项目	建设任务	建设性质	单位	规模	分年计划					投资额(万元)
					2019年	2020年	2021年	2022年	2023年	
产品加工	农产品精深加工中心建设项目	新建	个	1			1			3000
	柑橘分拣储存和品质检测中心建设项目	新建	个	3	3					1800

## 二、综合利用

### （一）建设思路

大力支持农业废弃物资源化利用，推广资源节约型农业清洁生产技术，强化畜禽粪便综合利用，建设大型沼气、资源利用、粪肥还田管网、储存池等工程，实现种养循环，推进资源再利用；强化秸秆资源综合利用以及废旧农膜、化肥农药包装物等农业投入品废弃物的回收利用，切断污染物进入农田的途径，实节能减排，杜绝废弃物污染。挖掘柑橘果皮、果渣、枝叶的利用价值，市场化推进柑橘果皮、果渣、枝叶等资源化利用。

### （二）建设目标

到2023年，新建规模化大型沼气工程1个，建立农药废弃包装物和废弃农膜回收处理体系，建立农村定点有偿回收农药废弃包装物和废弃农膜站点5个，农业废弃物资源化利用及回收处置率达85%以上，畜禽粪污、秸秆肥料化、基料化等综合利用率达88%。

### （三）建设任务

#### 1、规模化大型沼气工程项目

构建“畜—沼—肥—粮（果）”复合型循环经济模式，建立养殖废弃物循环利用的综合性整体解决的井研方案，全面落实“以种定养，以养促种”的原则，按照井研县资源循环利用中心和畜禽粪污资源化利用整县推进方案，建设规模化大型沼气工程项目1个，集中处理规模化养殖粪便和农作物秸秆，建设4×4000m<sup>3</sup>中温厌氧发酵罐，配套装机2×800kW沼气发电机组以及有机肥生产系统，项目设计处理能力为

畜禽粪污及农业废弃物640吨/日，农作物秸秆10吨/日。配套建设粪污收集运输中心和沼液管网输送及田间沼液储存池工程，进行水肥一体化施用，固体粪便生产为有机肥施用。项目将覆盖消纳地9.7万亩，实现园区沼液管网全覆盖，实现柑橘产业种养循环、生态低碳、环境友好可持续发展。



图6-1 规模化大型沼气工程项目效果图

## 2、粪污处理设施配套建设项目

对园区内生猪养殖标准化养殖场建设项目涉及的8个养殖场进行粪污处理设施配套建设，达到规模化养殖粪污贮存、处理、利用设施全配套。同时依托规模化大型沼气工程项目和井研县资源循环利用中心集中处理规模化养殖粪便，多措并举，多法并施，增强园区养殖承载能力，确保实现园区种养循环全覆盖。

## 3、秸秆资源综合利用项目

禁止秸秆露天焚烧，推进园区秸秆全量化利用。依托耕地质量提升与保护等项目推广全株秸秆酶联用发酵技术、秸秆腐熟剂腐熟还田，规划建设有机肥集中堆沤池10个，以绿色环保为准，减少有机肥无处堆沤的现象，为果园绿色发展提供基础；实施农艺、农机融合，大力推广农作物秸秆机械还田技术；实现秸秆过腹还田；通过林业“三

废”、农作物秸秆生产生物质固体成型燃料，把秸秆转化成能源；探索利用柑橘枝条作食用菌基料，菌渣（包）用作生产有机肥原料。通过秸秆肥料化、能源化、饲料化、基料化、原料化等“五化”利用途径，到2023年，实现园区农作物秸秆综合利用率达95%。

#### 4、农业投入品废弃物回收处理项目

开展农膜、化肥、农药包装物等农业投入品废弃物综合利用，重点推广使用高标准农膜，开展液体地膜、新型可降解地膜试点试验，综合治理地膜污染，建立健全农膜回收处理体系，建设废旧残膜回收网点，农膜废弃物实现基本回收利用；加强园区农药化肥包装废弃物回收处置，采取政府和社会资本合作、政府购买服务、化肥农药换包装、现金回收、回收保证金等多种方式，建立农药化肥包装废弃物回收处置体系。建立农药化肥包装废弃物处置和危害管理平台。到2023年，园区农业废弃物资源化利用及回收处置率达85%以上。

**表 6-2 综合利用重点任务年度实施计划表**

项目	建设任务	建设性质	单位	规模	分年计划					投资额 (万元)
					2019年	2020年	2021年	2022年	2023年	
综合利用	规模化大型沼气工程项目	新建	个	1	1					10380
	粪污处理设施配套建设项目	新改建	个	8	2	2	2	2		—
	有机肥集中堆沤池项目	新建	个	10	5	5				30

## 第七章 农业新业态规划

### 一、休闲农业

#### （一）建设思路

围绕百里产业环线，按照“以农造景、以景带旅、以旅兴农、以农促旅”的思路，围绕“国学之乡”“柑橘之乡”“垂钓之乡”“盐浴之乡”“农民画乡”等品牌，打造田园美丽、文化厚重、风景独秀的农业主题公园、最美乡村旅游景观风景线。充分挖掘柑橘产业的多功能性，以“千秋橘海”为主题，拓展生态涵养、休闲观光、文化体验、科普教育、健康养生、体育体验等多功能、多价值、多业态，实施美丽休闲乡村建设行动，让园区乡村保持天蓝、地绿、水净，安居、乐业、增收的良好状态，成为发展现代农业、增加农民收入、建设社会主义新农村的典范，成为市民观光旅游、休闲度假、养生养老、回忆乡愁的好去处，集中呈现如诗如画的田园牧歌与恬静朴实的乡土情怀，充分展现“云濯沃野、山映斜阳，千秋橘海、绿秀井研”的田园画卷。

#### （二）建设目标

到2023年，重点打造“千秋橘海”农业主题公园、研溪湿地公园，将“千秋橘海”农业主题公园成功申报省级农业主题公园，重点将繁荣村、赛功村、飞跃村打造为美丽休闲乡村，园区休闲旅游设施覆盖率达100%。

#### （三）建设任务

##### 1、百里产业环线景观提升项目

依托园区百里产业环线，以“千秋橘海”为主题，按照“景观化、景区化、可进入、可参与”理念，通过彩林、亮田、理水、织秀、眺景等策略对沿线景观进行优化提升，将园区百里产业环线塑造成以柑橘为主题的梦幻乐园。未来引导沿线重点发展现代农业科普教育、农耕体验、赏花摘果、乡村生活、民宿度假、美食品尝、自驾旅游等乡村旅游业态，打造井研县乡村旅游精品示范线路。

## **2、农业主题公园、湿地公园建设项目**

依托园区资源禀赋，融入低碳、环保、循环、再生等可持续发展理念，凸显“乡土、乡情、乡魂”内涵的川南新乡土生活，培育体现集美学化的农业景观、生态化的农时田园、艺术化的农耕文化、产业化的农事组织、科学化的农业生产于一体的农业主题公园，重点在园区打造“千秋橘海”农业主题公园和研溪湿地公园，并配套标识标牌、公共厕所、休息凳椅等基础设施，建设骑行及步行绿道。

## **3、采摘体验园建设项目**

新建柑橘采摘体验园5个，丰富园区农旅融合业态，吸引游客进行游览、赏景、采摘、品尝、健身、农耕等各类休闲和体验活动。

## **4、长山湖精品民宿建设项目**

大力发展“民宿经济”，推动美景美村美宿美食“四美”融合，打造长山湖精品民宿点1个，改造民居风貌，完善内部功能，整改民宿周边的景观环境及卫生，打造集住宿、餐饮、娱乐、度假于一体的休闲度假民宿接待点，通过完善旅游住宿业态，让游客在自然状态中感受真实的民俗风貌、农村文化。

## **5、美丽休闲乡村建设项目**

实施美丽休闲乡村建设行动，着力将繁荣村、赛功村、飞跃村打造为井研县美丽休闲乡村的典范，通过拓展农业功能，挖掘农耕文化，

保育生态环境，改善服务设施，开发特色产品，提升服务质量，整体提升园区休闲农业和乡村旅游发展水平，为乡村旅游、养生养老、森林康养、运动健康、电子商务、文化创意等新产业新业态提供发展载体，促进农业增效、农民增收、农村增美。

## 6、培育休闲农业节会项目

在园区积极培育“中国农民画乡艺术节”“柑橘采摘节”“柑橘品鉴会”“千秋橘海绿道骑行赛”“全国库钓比赛”“四川晚熟杂交柑橘博览会”等特色节会活动，依托特色节庆活动引爆效应，强化节、会、展等活动营销手段，以节事活动引爆区域旅游热度，实现“以节会友、以节拓市、以节富民”。

**表 7-1 休闲农业重点任务年度实施计划表**

项目	建设任务	建设性质	单位	规模	分年计划					投资额 (万元)
					2019 年	2020 年	2021 年	2022 年	2023 年	
休闲 农业	百里产业环线景观提升项目	新建	项	2	1	1				2450
	“千秋橘海”农业主题公园项目	新建	个	1		1				500
	研溪湿地公园项目	新建	个	1		1				45000
	柑橘采摘体验园建设项目	改建	个	5	2	3				150
	长山湖精品民宿点建设项目	改建	个	1		1				800
	美丽休闲乡村建设项目	新建	个	3	1	1	1			3150
	培育休闲农业节会项目	新建	个	5	1	1	1	1	1	250

## 二、农村电商

### (一) 建设思路

充分发挥电子商务在调结构、转方式、扩内需、促发展中的重要作用，重点依托井研县绿源现代农业有限公司，引导园区由传统线下

产业集群向互联网市场延伸、拓展，打造井研柑橘等农产品在线产业集群；依托“宽带乡村”惠民试点工程，把发展电子商务与促进消费、打造“井研造”品牌商品、发展文旅产业紧密融合，培育和壮大电子商务市场主体，统筹规划、分类指导、有序推进，形成具有园区特色的电子商务发展模式。

## **（二）建设目标**

到2023年，园区打造电商产业中心1个，益农信息社12个，提高益农信息社的使用效率，实现园区农产品线上销售额达4亿元以上，使电商销售额占比达30%以上，园区益农信息社覆盖率达100%。

## **（三）建设任务**

### **1、电商产业中心建设项目**

依托井研县绿源现代农业有限公司建立的特色农产品品牌打造、包装营销、展示中心和仓储物流平台，整合县域内从事电商的企业和商家，在园区柑橘产业化特色小镇打造电商产业中心1个，配套建设农村电子商务公共服务中心和电商大数据中心，构建“井研柑橘”基地建设、线下包装、物流配送、售后服务等全产业链；主动对接中华供销总社“供销e家”、京东、天猫、1号店、淘宝网等电商平台，以园区为支撑推动井研县农产品流通现代化。

### **3、农产品电商店铺建设项目**

支持园区龙头企业积极对接国内知名电商平台，开设“井研县特产商城”“绿源·井研馆”“繁盛超果”等电商店铺，积极培育井研种养循环现代农业园区特色农产品线上旗舰店，增强园区特色农产品市场开拓能力。

### **4、益农信息社建设项目**



整合“宽带乡村”惠民试点工程、邮政公司邮乐驿站、农商银行村级金融服务中心、供销E家、益农信息社等农村电商资源，打造益农信息社12个，激活农村“网货下乡”和“农产品进城”双向物流。

**表 7-2 农村电商重点任务年度实施计划表**

项目	建设任务	建设性质	单位	规模	分年计划					投资额（万元）
					2019年	2020年	2021年	2022年	2023年	
农村电商	电商产业中心建设项目	新建	个	1			1			150
	农产品电商店铺建设	新建	个	3		1	1	1		90
	益农信息社示范点建设项目	新建	个	12		12				24

### 三、农业服务

#### （一）建设思路

构建园区现代农业社会化服务体系，搭建公共服务平台，支持农村信息化、创业孵化、产权流转等公共服务平台建设，引导科研机构、行业协会、龙头企业等提供公共服务。培育基层农业公共服务机构，积极构建农业技术推广、动植物疫病防控、农业信息、农业气象等组成的公益性服务体系，建设“一站式”镇（乡）服务中心以及村级服务站点。培育经营性农业服务组织，创新农业服务组织形式，重点发展全要素、全过程、全产业链的现代农业集团化服务企业和“农事服务超市”，发展农业生产性服务业。开展农业社会化服务示范创建，推动政府购买农业公益性服务试点，鼓励向经营性服务机构购买监管、可量化的公益性服务。

#### （二）建设目标

依托繁盛柑桔专业合作社，以“优质、精品、效益”为一体的现代设施农业为基础，开发基地、配套服务产业，到2023年，力争将园区

建成全省农业社会化服务示范园区，园区农业社会化服务覆盖面达85%以上。

### **（三）建设任务**

#### **1、井研农业综合服务中心建设项目**

建设井研农业综合服务中心1个，占地8亩，整个地块分为三大区块，是由研发培训中心、仓储物流中心、体验中心构成，三区联动，打造一站式新型农业平台。建设临时储存保鲜库2200m<sup>2</sup>，初级分拣包装库2500m<sup>2</sup>，建设管理用房1040m<sup>2</sup>，提供商品化处理、临时储存、产品检测、综合信息等服务。



#### **2、柑橘技术综合服务站建设项目**

结合井研农业综合服务中心建设，按照“综合设置、整合资源、功能强化、设施配套”的思路，发挥园区管理机构的科技服务功能，整合井研县柑橘协会、基层柑橘生产服务机构和人员，组建柑橘技术综合服务站，做到“站式管理”，实行“窗口式服务”，探索创新务实有效的服务形式，集聚创新资源、突破关键技术，开展技术推广、产品

示范、项目合作、联合攻关、决策咨询、技术培训等服务；引进柑橘专业人才，提供柑橘日常生产管理指导、投入品管理、经营主体培育、农民农技培训、农业信息服务、农产品质量安全监管、农资农机服务等功能。

### 3、柑橘社会化专业服务平台建设项目

建设柑橘社会化服务平台，重点依托繁盛柑桔专业合作社，以“优质、精品、效益”为一体的现代设施农业为基础，开发基地、配套服务产业，新培育柑橘专业化社会服务组织3个，重点开展套袋、病虫害防治、修剪、摘果、初加工、种养循环等社会化指导工作；引导标准果园业主、社会化服务组织和营销业主为主体，成立井研县晚熟杂交柑橘产业联盟，统一发展共识和战略，积极推动农资、技术、品牌、营销“四统一”。同时扩大政府购买农业公益性服务试点，推广开展技术承包、全程托管等社会化服务，在农资采供、产品营销、农业科技、农业生产全程机械化、统防统治、农业废弃物资源化利用、农业信息、金融保障、产品质量监测、法律政策咨询等各方面提供社会化服务，建立健全园区社会化服务体系。

**表 7-3 农业服务重点任务年度实施计划表**

项目	建设任务	建设性质	单位	规模	分年计划					投资额（万元）
					2019年	2020年	2021年	2022年	2023年	
农业服务	井研农业综合服务中心建设项目	新建	个	1		1				1785
	柑桔技术综合服务站建设项目	新建	个	1		1				50
	柑桔专业化社会服务组织培育项目	新建	个	3	1	1	1			60

## **四、产村相融**

### **（一）建设思路**

坚持绿色发展，推进农旅融合，发展美丽经济，建设美丽田园和美丽乡村，以产村相融为抓手，以产业为支撑，增收为目标，持续推进“美丽四川·宜居乡村”农村人居环境整治“三大革命”，实施村容村貌提升“六化”工程，实施“五变”行动（园区变景区、田园变公园、家园变花园、农房变客房、产品变商品），改善乡村生产生活条件，打造幸福美丽新村“升级版”，助力乡村振兴。

### **（二）建设目标**

园区产业景观化和农村宜居化水平明显提升，农民生产生活水平显著提高，有力推进产村相融、农旅融合发展。

### **（三）建设内容**

#### **1、美丽乡村建设人居环境整治**

开展“四川省美丽乡村建设试点村”建设，进行民居改造、入户道路及绿化、入户精神堡垒等建设，进行人居环境整治，提升农村环境风貌。

#### **2、主导产业干道沿线景区化打造**

依托井研县专项项目，进行集益乡内主导产业干道沿线景区化打造，主要开展干道重要节点景观化打造、文化艺术展示以及可视范围民居风貌改造等，全面提升集益乡产业景观化水平。

**表 7-4 美丽乡村建设内容一览表**

项目	建设任务	建设性质	单位	规模	分年计划					投资额（万元）
					2019年	2020年	2021年	2022年	2023年	
产村相融	美丽乡村建设人居环境整治	新建	项	1	1					1050
	主导产业干道沿线景区化打造	新建	项	1	1					1950

## 第八章 品牌培育规划

### 一、品牌创建

#### （一）建设思路

围绕井研县建设“中国西部杂柑之乡”的发展目标，大力实施区域公用品牌加企业品牌的双品牌战略，全力打造“井研柑橘”区域公用品牌，彰显“千丘藏一果，一果尝千秋”的品牌魅力，大力扶持和引导农民专业合作社开展“三品一标”认证，通过认证不断提高内部管理水平，提高市场开拓和竞争能力，实现优质优价，在提高主导农产品质量安全水平的基础上，争创国家和省、市级名牌产品，形成政府引导、企业主导、行业自律、市场运作的品牌建设模式。

#### （二）建设目标

到2023年，园区通过绿色食品原料基地认证，创建园区自有品牌，大力推进开展“三品一标”认证，完成“三品一标”申报认证全覆盖，使园区品牌农产品产量占比达到75%。

#### （三）建设任务

##### 1、品牌培育工程

在园区积极推进“三品一标”申报认证，加快孵化一批具有园区鲜明特色符号的知名品牌，积极引导新型农业经营主体结合自身产品特色优势产品创建特色品牌。

##### 2、品牌优化工程

紧盯市场需求，按照农业主体“一企一标”、特色农产品“一产一

标”的思路，推进“井研柑橘”国家地理标志保护性产品的申报，极力打造“超果”“顺溜血橙”“鹏宇柑橘”“润祥柑橘”等企业品牌，做好“困山柑橘”“梅湾台柚”“胜泉椪柑”“七盘山柑橘”等产品品牌的申报和保护，努力争创中国驰名商标、中国质量奖等更高含金量的知名品牌。进一步提升老品牌影响力和知名度，促进“超果”“蓝雁”“哈哥”等老品牌做大做强。

### 3、品牌整合工程

做大做强“井研柑橘”区域公共品牌，坚持政府推动、企业为主、社会参与，推行“生产基地认证制、产品质量追溯制、品牌使用授权制”，强化“动态管理、能进能出”。组建井研柑橘创新联盟，联合井研县农业产业化联合体、联合社及各新型经营主体，促进品牌资源的集成和共享，为“井研柑橘”品牌创建与管理交流搭建大平台，合力推动将“井研柑橘”打造成为国家级农产品区域公用品牌。

### 4、绿色食品原料基地创建项目

在园区开展绿色食品原料基地认证，提高农产品质量安全水平，为全国乃至全球绿色食品加工企业提供原料，助推产业走向高端，实现绿色可持续发展，带动全县绿色食品认证，推动绿色食品产业快速发展。

**表 8-1 品牌创建重点任务年度实施计划表**

项目	建设任务	建设性质	单位	规模	分年计划					投资额 (万元)
					2019年	2020年	2021年	2022年	2023年	
品牌创建	三品一标认证项目	新建	亩	16000	6000	5000	5000			128
	绿色食品原料基地创建	新建	个	1	1					20

## 二、品牌营销

### (一) 建设思路

强化井研县“全国优质柑桔商品生产基地县”“全国柑橘产业30强县（市）”的品牌支撑，优化园区营销策略，拓展产品营销渠道，加大园区产业品牌的市场推广和宣传力度，采用多种媒体和技术手段来推介和宣传、塑造园区农产品品牌整体形象。

## **（二）建设目标**

每年参加市级以上农产品展示展销活动5次以上，柑橘品牌销售额占园区销售金额80%以上，肉制品品牌销售额占园区销售金额100%。园区柑橘品牌体系不断壮大，知名度和影响力明显提升，市场消费信心大幅提振，“井研柑橘”品牌唱响国内外市场。

## **（三）建设任务**

### **1、加大媒体宣传**

加大品牌网络宣传，强化园区农业信息平台、质量安全追溯平台建设，加大与农业系统信息网络、产品营销信息网络对接，让园区品牌及“井研柑橘”产品品牌通过“互联网”联上千家万户，惠及全民大众；发挥井研县政府部门引导作用，引导新型经营主体在中央电视台、人民日报、四川电视台、华西都市报等国内主流媒体开展专题宣传推介，扩大园区品牌及“井研柑橘”、“蓝雁”等品牌影响力。

### **2、参加展会展销**

推进园区搭乘蓉欧快铁，主动融入一带一路，组织园区新型经营主体积极参加川货全国行、西博会、农博会、农交会、绿博会、广交会、香港亚洲国际果蔬展、俄罗斯国际食品展览会、日本国际农业展等国内外重要的商贸活动，到北京、上海、广州等地开展品牌推广会和品鉴会，依托专业博览会一站式采购、拓展供应商和全球市场配置的主要渠道和平台，向社会集中宣传推介园区的优质品牌农产品。



### 3、加强市场推介

鼓励新型经营主体加强与商贸流通主渠道的对接，推动园区农产品进批发市场、进超市、进社区、进企业、进学校、进餐企，支持新型经营主体到重点城市开设品牌专营店、设立品牌销售专区；邀请国内外大型农产品流通企业到园区召开农产品市场对接会，增强外界对园区优质柑橘和肉制品的现场感性认识，扩大产销对接和对外贸易。

### 4、举办专题活动

力争在园区申办“中国农民画乡艺术节”“柑橘采摘节”“柑橘品鉴会”“千秋橘海绿道骑行赛”“全国库钓比赛”“四川晚熟杂交柑橘博览会”等主题博览节会，积极开展园区绿色农产品推介、休闲农业和乡村旅游项目推介活动，强化园区产品整合推销，将资源优势转化为商品优势。

**表 8-2 品牌营销重点任务年度实施计划表**

项目	建设任务	建设性质	单位	规模	分年计划					投资额 (万元)
					2019年	2020年	2021年	2022年	2023年	
品牌营销	加大媒体宣传	新建	次	10	2	2	2	2	2	50
	参加展会展销	新建	次	30	6	6	6	6	6	300
	加强市场推介	新建	次	30	6	6	6	6	6	90
	举办专题活动	新建	次	5	1	1	1	1	1	50

## 三、品牌监管

### (一) 建设思路

坚持严格执法监管和推进标准化生产两手抓，加大宣传力度、强化监管体系建设、严厉打击违法违规行为、加强农产品生产经营主体管理及全面推进农业标准化生产，坚持绿色发展理念，逐步提高农产品的安全度。创造有利于培育和发展品牌的社会环境，构建起“政府监督、企业主体、社会参与”的产品品牌监管机制，形成园区健全的

品牌监管体系。

## **(二) 建设目标**

到2023年，园区农产品标准体系健全，主要农产品纳入品牌评价体系、品牌认证登记保护、产品防伪标识使用和证后动态监管，产品质量、知识产权等失信联合惩戒机制运行良好，无重大侵犯专利权、商标权等侵权行为。农产品市场流通监管覆盖率达到100%。

## **(三) 建设任务**

### **1、农产品监管能力建设项目**

在园区搭建农产品质量安全监管综合信息平台，配套建设农产品质量安全检测室；依托县综合执法局，在园区组建1个农业综合执法大队，配套相关设施设备，对园区农产品质量安全行为进行综合监管；在园区涉及行政村全部建立村级农产品监管阵地。

### **2、农产品质量安全追溯系统建设项目**

在园区建立农产品质量安全追溯系统，为每个业主的产品生成二维码，通过可视化对园区生产环节进行全程监督，集成园区数据库，建立生产档案制度和产地准出制度，使整个生产环节达到可溯源，积极将规模经营主体和主要农产品纳入省级农产品质量安全追溯系统监管。

### **3、产品质量安全宣传培训项目**

由园区管委会牵头，联合相关单位，通过媒体宣传、发放宣传资料、集中培训等方式，开展多层次宣传，扩大宣传辐射范围，大力宣传农产品质量安全等知识，使广大群众充分认识农产品质量安全的重要性，自觉维护、监督柑橘产品质量安全。

**表 8-3 品牌监管重点任务年度实施计划表**

项目	建设任务	建设性质	单位	规模	分年计划					投资额 (万元)
					2019年	2020年	2021年	2022年	2023年	
品牌 监管	农产品质量安全监管 综合信息平台	新建	个	1			1			120
	农产品质量安全追溯 系统	新建	个	1			1			60
	农业综合执法大队	新建	个	1			1			20
	产品质量安全宣传培 训	新建	项	5	1	1	1	1	1	10

## 第九章 科技支撑规划

### 一、良种推广

#### (一) 建设思路

全力推进园区柑橘品种良种化进程，健全良种繁育体系。深化“科研机构+土专家+农技员”的技术支撑模式，深化校院企地融合，依托在建的乐山市现代种业共享研发中心，构建产学研农业科技创新平台，积极引进、筛选、推广名特新优柑橘新品种，开展良种展示示范，持续引进并优化柑橘品种结构，强化产业发展的科技创新和推广，积极开展标准化技术、绿色防控技术等培训和科技示范，为园区柑橘产业发展提供技术支撑和持续动力保障。

#### (二) 建设目标

到2023年，引进和培育优良柑橘新品种3个；到2023年，园区柑橘产业良种覆盖率达到100%。

#### (三) 建设任务

##### 1、乐山市现代种业共享研发中心

在园区科技示范区内建设乐山市现代种业共享研发中心，总面积约158亩。主要建设母本园、采穗园、砧木采种园、温室砧木播种圃、料场、实验室及管理用房等设施，基地建成后达到国家三级苗木繁育基地标准，生产的苗木符合《柑橘嫁接苗》（GB/T 9659-2008）标准，采穗圃每年可供250-300万个接穗芽。加快筛选出一批适合并研生产发展的新品种、新技术，加快培育一批优质、高产、抗灾力强的柑橘新品种，为全县柑橘产业发展提供优质种苗，加快推进全县品种更新

换代。



## 2、柑橘新品种推广示范工程

到2023年，在园区引进、培育和推广优良晚熟柑橘新品种3个，加强突出地域优势特色的柑橘品种示范推广，保护和更新传统优势柑橘品种，加大新品种引进示范，推广适宜柑橘品种发展，加快实现园区柑橘良种全覆盖。

**表 9-1 良种推广重点任务年度实施计划表**

项目	建设任务	单位	规模	分年计划					投资额（万元）
				2019年	2020年	2021年	2022年	2023年	
良种推广	乐山市现代种业共享研发中心项目	个	1	1					1900
	引进和培育优良晚熟柑橘新品种	个	3		1	1	1		60

## 二、技术创新

### （一）建设思路

重点开展柑橘标准化高效栽培技术的集成与示范、轻简省力化集成与应用、肥水一体化的实施、水果病虫害绿色综合技术应用推广及采后处理和保鲜技术、冷链研究，开发柑橘加工新产品、开拓新市场。建立健全科技推广服务体系，培育果品加工贮藏龙头企业，将柑橘生产管理营销推向社会化、专业化服务，全面提高井研柑橘产业科技创新应用水平。

### （二）建设目标

到2023年，园区与市级以上科研单位建立合作关系达3个以上，每年应用新技术、新设备、新工艺、新产品数量达2项以上。

### （三）建设任务

#### 1、柑橘产业技术研究院

支持园区与中国柑橘研究所、四川省农业科学院、四川省林业科学院、四川农业大学、西南大学、西南科技大学科研单位建立合作关系，联合成立柑橘产业技术研究院，研究院建成后将实现有专家、有培训基地、有食宿条件、有实验手段、有方法设施、有示范场所“六有”标准，通过专家人才引进实现科学技术向生产力的转变，为园区以及全县柑橘产业发展提供技术支撑。

#### 2、柑橘品质分析检测中心

建设柑橘品质分析检测中心1个，建筑面积600m<sup>2</sup>，购置土壤全元素检测仪、病虫害检测、农残检测等设备，建设办公室、会议室、产

业分析中心、展示厅、土壤检测室、病虫害检测室、农残检测室、农技培训中心等设施，开展农产品质量检测和农民培训，完善检测培训体系，保障农产品质量安全。

**表 9-2 技术创新重点任务年度实施计划表**

项目	建设任务	单位	规模	分年计划					投资额（万元）
				2019年	2020年	2021年	2022年	2023年	
技术创新	柑橘产业技术研究院项目	个	1	1					40
	柑橘品质分析检测中心项目	个	1	1					300

### 三、科技推广

#### （一）建设思路

依托井研县柑橘协会、繁盛柑桔专业合作社、柑橘产业技术研究院等，搭建园区农业技术传播和信息交流平台，加强园区生产技术人员培训，以提高科技素质、职业技能、经营能力为核心，加强实用技术培训，培育一批种植能手和专业大户；加大科技成果转化与运行，建立机械化、自动化柑橘生产示范点，提升柑橘生产科技含量，提高生产效率；充分利用互联网，搭建农业技术传播和信息交流平台。

#### （二）建设目标

每年开展各项技术推广和新型农业经营主体培训2次，到2023年，产业先进实用配套技术推广应用率达到98%以上，农业科技贡献率达到70%以上，新型农业经营主体主要从业人员培训覆盖率达到100%。

#### （三）建设任务

### 1、农业技术传播和信息交流平台建设项目

强化农技推广服务公益性职能，发挥井研县柑橘协会和柑橘产业技术研究院在农技推广中的作用，搭建农业技术传播和信息交流平台，持续开展科技大示范、大推广、大培训“三大行动”，加速柑橘新品种、新技术、新模式转化应用和推广。鼓励农业科研院所和高等学校承担农技推广项目，集成、熟化、推广农业科技成果，引导科研教学人员深入基层开展农业技术培训和指导服务，解决农业生产一线的实际问题。推行科技特派员制度，鼓励科技人员创办领办农业科技型企业和技术合作组织。

### 2、农业科技示范工程

深入实施农业科技示范工程，打造一批农业科技示范基地，重点推广柑橘早结丰产、中熟晚采、节本增效、绿色防控的栽培集成，推广应用柑橘肥水药一体化系统，智能化滴灌等现代栽培技术、叶片诊断施肥技术等一批农业科技实用技术。

### 3、园区农技推广云平台建设项目

重点应用“互联网+”的成果，在园区建立农技推广的云平台，加强云平台终端建设，使园区农民通过电脑或者移动通讯互联网，随时都能查到所需要的信息，并和专家进行及时交流与沟通，通过拍照、视频等让农业专家和农技人员进行远程病情诊断，提高农技推广的效率，打通基层农技推广“最后一公里”。

**表 9-3 科技推广重点任务年度实施计划表**

项目	建设任务	单位	规模	分年计划					投资额(万元)
				2019年	2020年	2021年	2022年	2023年	
科技推广	农业技术传播和信息交流平台建设项目	个	1		1				20
	农业科技示范工程	个	2		1	1			100
	园区农技推广云平台建设项目	个	1			1			100



## 第十章 组织方式规划

### 一、主体培育

#### （一）建设思路

转变农业发展方式，在坚持农村基本经营制度基础上，创新经营模式，拓展适度规模经营，培育壮大新型经营主体，加快形成以家庭农场和合作社为基础、产业化联合体为纽带、龙头企业为引领、社会化服务为支撑的复合型现代农业经营体系，提高农业产业经营集约化、组织化水平，发展新型农村集体经济，拓宽农民收入实现形式；推行“大园区+小农场（小业主）+农户”、“集体经济+农户”“公司+农户”订单养殖等模式，创新农民利益联结共享机制，联结利益链，促进农民增收。

#### （二）建设目标

到2023年，引进或培育省级农业龙头企业1家，培育省级以上示范社1个、示范场1个。

#### （三）建设任务

##### 1、家庭农场培育工程

在园区现有家庭经营基础上，加大规范指导，发挥村集体统筹协调作用，适时引导农户依法自愿有序流转土地经营权，鼓励农户通过互换承包地、联耕联种、劳务互助等多种方式，扩大家庭经营规模，使其成为真正的适度规模的家庭农场，逐步扩大家庭农场群体，并鼓励家庭农场向生产性服务业、农产品加工业流通和休闲农业延伸，引导其成为最具活力的新型农业经营主体。到2023年，培育省级以上示

范场1个。

## 2、专业合作社培育工程

引导园区专业合作社深入开展规范化建设，开展示范合作社、达标合作社的评选和认定，清理和淘汰“空壳社”，探索梯次推进合作社规范、有序和健康发展；促进合作社转型升级，创新合作社经营机制，积极引入承包制、成本核算制、职业经理人等制度，打造一批名社、强社、特色社。积极引导同类专业合作社组建联合社，不断提高农民组织化程度。到2023年，培育省级以上示范社1个。

## 3、龙头企业培育工程

着力培育、引进一批产业关联度大、示范带动能力强的大企业，深度参与产业发展，充分发挥企业的引领带动作用，突出龙头企业的社会化专业化服务、产品加工和市场营销功能，与农民合作组织、农户建立稳定的产销关系，完善利益联结机制，全面提升农业标准化、规模化、产业化发展水平。大力扶持打造一批小而精、小而优、小而专、小而特的农业小微企业集群广泛参与柑橘产业基地建设，农产品加工、营销等各领域，实现企业快速成长。

**表 10-1 主体培育重点任务年度实施计划表**

项目	建设任务	单位	规模	分年计划					投资额(万元)
				2019年	2020年	2021年	2022年	2023年	
主体培育	培育省级以上农业龙头企业	个	1				1		100
	培育省级以上示范社	个	1				1		10
	培育省级以上示范场	个	1			1			10

## 二、职业农民

### (一) 建设思路

积极培育生产经营型、专业技能型、专业服务型等多种新型职业农民，加速农民知识水平和专业技能提升、更新，搭建农业服务平台，健全农业生产、流通、金融、信息、质量安全全程社会化服务体系，完善经营主体各类补贴补助及惠农政策，促进小农户生产和现代农业有机衔接，加速现代农业发展。

## **（二）建设目标**

到2023年，落实新型职业农民认定、管理、培训、退养等制度，园区每年开展新型职业农民培训会2次以上，培育新型职业农民200人，新型农业职业经理人5人，实现有新型职业农民的村民小组达80%以上。

## **（三）建设任务**

### **1、择优选取培育对象**

对园区从事农业相关产业的人员进行摸底，重点遴选专业大户、家庭农场经营者、农民合作社带头人、农业企业骨干，以及有志投身农业产业建设的农村青年、返乡农民工、农村大中专毕业生等创业型人员为生产经营型职业农民培育对象，遴选在新型农业经营主体稳定就业的农业工人（农业雇员）为专业技能型职业农民培育对象，遴选从事农业农机、植保、质量安全、农村信息等产前、产中、产后经营性服务的骨干人员为专业服务型职业农民培育对象。

### **2、创新培训模式**

推进现代青年农场主培养计划和新型农业经营主体带头人轮训计划，实行“分段式、重实训、参与式”培育模式，注重针对性、实用性和规范性，推广“理论授课+观摩交流+实践操作”“创优提升培养”“农民与专家互动”和“田间教学培训”“线上+线下”等培训模式，培

养更多爱农业、懂技术、善经营的新型职业农民。

### 3、完善培训体系

统筹各类教育培训资源，加快构建以井研县柑橘协会为主体，农技推广服务机构、农业科研院所、农业企业和农民合作社等多元参与的新型职业农民教育培训体系。建立健全园区新型职业农民培育信息数据库和管理系统，实行新型职业农民队伍动态管理机制。

**表 10-2 职业农民重点任务年度实施计划表**

项目	建设任务	单位	规模	分年计划					投资额 (万元)
				2019年	2020年	2021年	2022年	2023年	
职业农民	培育新型职业农民	个	200	40	40	40	40	40	100
	培育新型农业职业经理人	个	5	1	1	1	1	1	5
	新型职业农民培训会	场	10	2	2	2	2	2	5

## 三、联农带动

### (一) 建设思路

统筹兼顾培育新型农业经营主体和扶持小农户，促进小农户和现代农业发展的有机衔接。改善小农生产设施条件，支持小农户开展基础设施建设与管护，提高小农户抵御自然风险能力和自我发展能力。完善龙头企业、农民合作社激励政策，建立经营主体扶持力度与带动小农户数量挂钩制度，提升小农户组织化程度。健全小农户生产社会化服务机制，帮助小农户对接市场，节本增效。扶持小农户发展生态农业、设施农业、体验农业、定制农业，提高产品档次和附加值，拓展增收空间。

### (二) 建设目标

到2023年，园区新型经营主体与农户建立了合理利益链接机制，带动农户比例达到90%以上，农户参加农民专业合作社比重达到90%以上，农民人均可支配收入高出当地平均水平30%以上。

### **（三）建设任务**

#### **1、联农带农机制创新工程**

（1）“大园区+小农场（小业主）+农户”“双团队”经营模式

依托井研县繁盛杂交柑橘专业合作社建立的柑橘大园区，由“大园区”带动“小农场（小业主）”和农户，由合作社出资大规模集中成片流转土地，按照统一标准建设，待果园建好后，引入农场主分包果园，为农场主提供从种植、管护，到包装、销售的统一服务，进一步发挥乡贤引领作用。

（2）“集体经济+农户”模式

推进农村产权制度改革，成立村集体公司和集体合作社，采取集体公司、合作社+农户模式，由公司、合作社统一对集体资产进行经营，用专业的运营团队，提升集体资产的经济效益。以入股、分红等形式，将集体公司、合作社收益返还村民，壮大集体经济的同时，实现村民实质性增收。

#### **2、组建产业化联合体**

发展农户分享全产业链增值收益的新模式，推广完善“农民+合作社（家庭农场）+产业联盟+农投公司+管委会”的利益联结机制，组建健全的园区农业产业化联合体，以规模经营为依托，以利益联结为纽带，以农投公司为牵头人，联结龙头企业、农民专业合作社、家庭农场和农民等新型农业经营主体分工协作，优势互补、共同发展。增强龙头

企业带动能力，发挥其在农业产业化联合体中的引领作用，主动适应和引领产业链转型升级，健全农产品加工和营销网络，实行产加销一体化经营。

### 3、提升小农户组织化程度

完善龙头企业、农民合作社激励政策，建立经营主体扶持力度与带动小农户数量挂钩制度，鼓励新型农业经营主体与小农户建立契约型、股权型、技术联合型、市场联合型等利益联结方式，提升小农户组织化程度。

### 4、健全小农户生产社会化服务机制

通过互联网、物联网等技术，推进支持供销、科技、农机、金融、市场等融合的小农户综合服务平台建设，帮助小农户对接市场，节本增效；扶持小农户发展生态农业、设施农业、体验农业、定制农业，提高产品档次和附加值，拓展增收空间。

**表 10-3 联农带动重点任务年度实施计划表**

项目	建设任务	单位	规模	分年计划					投资额（万元）
				2019年	2020年	2021年	2022年	2023年	
联农带农	组建园区农业产业化联合体	个	1		1				20

# 第十一章 投资估算与资金筹措

## 一、投资估算

经估算园区建设总投资约**109189**万元，**2019**年投资**38732**万元。

其中：

- (一) 基地建设投资约**20470**万元，占总投资的**18.75%**；
- (二) 设施装备投资约**14217**万元，占总投资的**13.02%**；
- (三) 产品加工投资约**15210**万元，占总投资的**13.93%**；
- (四) 农业新业态投资约**55674**万元，占总投资的**50.99%**；
- (五) 品牌培育投资约**848**万元，占总投资的**0.78%**；
- (六) 科技支撑约**2520**万元，占总投资**2.31%**；
- (七) 组织方式约**250**万元，占总投资的**0.23%**。

**表 11-1 园区分年度投资估算表 单位：万元**

序号	项目类型	总投资	分年投资				
			2019年	2020年	2021年	2022年	2023年
一	基地建设	20470	12622	2522	2122	1782	1422
二	设施装备	14217	5355	3839	4053	530	440
三	产品加工	15210	12195	3015			
四	农业新业态	55674	6130	48114	1300	80	50
五	品牌培育	848	168	140	340	100	100
六	科技支撑	2520	2240	90	170	20	
七	组织方式	250	22	42	32	132	22
	合计	<b>109189</b>	<b>38732</b>	<b>57762</b>	<b>8017</b>	<b>2644</b>	<b>2034</b>

## 二、资金筹措

本项目规划投资的资金主要来源有两个方面：

### （一）财政资金

包括中央、省级、市级、县级四级财政资金，资金来源包括现代农业园区建设专项资金和各类项目整合资金。

### （二）社会资金

包括平台公司、社会资本、经营主体等社会投资资金。



### 三、投资明细及分年投资计划

表 11-2 投资明细及分年投资计划表

类别	项目	建设任务	建设性质	单位	规模	投资 (万元)	分年投资 (万元)				
							2019 年	2020 年	2021 年	2022 年	2023 年
基地建设	基地建设	低效柑橘果园高接换种项目	改建	亩	1000	200	80	30	30	30	30
		柑橘标准化产业基地建设项目	新改建	亩	5000	2000	800	800	400		
		生猪养殖基地提升改造项目	改建	个	5	600	240	120	120	120	
		新希望 6000 头母猪种养殖循环项目	新建	个	1	10050	10050				
	绿色发展	耕地质量提升项目	新建	项	5	4800	960	960	960	960	960
		农业面源污染防治工程	新建	项	5	160	32	32	32	32	32
		绿色防控工程	新建	项	5	1600	320	320	320	320	320
		高效节水灌溉建设项目	新建	亩	11000	660	60	180	180	240	
		果园标准化管理技术推广项目	新建	项	5	400	80	80	80	80	80
		检疫检测、柑橘疫病虫害防控及管理中心	新建	个	1	580		580			
	<b>小计</b>						<b>20470</b>	<b>12622</b>	<b>2522</b>	<b>2122</b>	<b>1782</b>
设施装备	基础设施	高标准农田建设项目	改建	亩	2000	600	600				
		园区主干道建设项目	改建	公里	18.5	2590	1190	700	700		
		园区机耕道配套建设项目	新建	公里	33	1650	1000	650			
		园区生产道配套建设项目	新建	公里	107	3210	750	750	900	450	360
		蓄水池建设项目	新建	口	100	200	40	40	40	40	40
		山坪塘整治项目	改建	座	10	80	40	40			
		提灌站建设项目	新建	座	10	200	40	40	40	40	40
		排灌渠系建设项目	新改建	公里	30	600	200	200	200		

表 11-2 投资明细及分年投资计划表

类别	项目	建设任务	建设性质	单位	规模	投资 (万元)	分年投资 (万元)				
							2019 年	2020 年	2021 年	2022 年	2023 年
		景观节点建设项目	新建	处	10	50	25	25			
		百里产业环线绿道建设项目	新建	公里	5	200			200		
		生态停车场建设项目	新建	个	2	40			40		
		旅游星级厕所建设项目	新建	个	5	100			100		
		旅游标识标牌系统建设项目	新建	个	60	12	2	2	8		
		园区配套电力改造项目	改造	公里	10	140	28	42	70		
	生产装备	数字农业工程项目	新建	项	1	1000	500	500			
		水肥一体化灌溉工程项目	新建	亩	5000	1500	600	600	300		
		新型农机化装备项目	新建	项	1	250	250				
	冷链物流	农产品集散中心建设项目	新建	个	1	1000			1000		
		冷藏库建设项目	新建	m <sup>3</sup>	5500	495	90	90	315		
		产地集散点建设项目	新建	个	5	100		40	60		
		乡镇农贸市场改造提升项目	改建	个	1	120		120			
		城乡物流配送体系建设项目	新建	项	1	80			80		
			<b>小计</b>				<b>14217</b>	<b>5355</b>	<b>3839</b>	<b>4053</b>	<b>530</b>
产品加工	产品加工	农产品精深加工中心建设项目	新建	个	1	3000		3000			
		农产品初加工基地建设项目	新建	个	3	1800	1800				
	综合利用	规模化大型沼气工程项目	新建	个	1	10380	10380				
		粪污处理设施配套建设项目	新改建	个	8	—					
		有机肥集中堆沤池项目	新建	个	10	30	15	15			
		<b>小计</b>				<b>15210</b>	<b>12195</b>	<b>3015</b>			
农业新业	休闲农业	百里产业环线景观提升项目	新建	项	2	2450	1950	500			

表 11-2 投资明细及分年投资计划表

类别	项目	建设任务	建设性质	单位	规模	投资 (万元)	分年投资(万元)				
							2019年	2020年	2021年	2022年	2023年
态		“千秋橘海”农业主题公园项目	新建	个	1	500		500			
		研溪湿地公园项目	新建	个	1	45000		45000			
		柑橘采摘体验园建设项目	改建	个	5	150	60	90			
		长山湖精品民宿点建设项目	改建	个	1	800		800			
		美丽休闲乡村建设项目	新建	个	3	3150	1050	1050	1050		
		培育休闲农业节会项目	新建	个	5	250	50	50	50	50	50
	农村电商	电商产业中心建设项目	新建	个	1	150			150		
		农产品电商店铺建设	新建	个	3	90		30	30	30	
		益农信息社示范点建设项目	新建	个	12	24		24			
	农业服务	柑桔技术综合服务站建设项目	新建	个	1	50		50			
		柑桔专业化社会服务组织培育项目	新建	个	3	60	20	20	20		
	产村相融	美丽乡村建设人居环境整治	新建	项	1	1050	1050				
		主导产业干道沿线景区化打造	新建	项	1	1950	1950				
			<b>小计</b>				<b>55674</b>	<b>6130</b>	<b>48114</b>	<b>1300</b>	<b>80</b>
品牌培育	品牌创建	三品一标认证项目	新建	亩	16000	128	48	40	40		
		绿色食品原料基地创建	新建	个	1	20	20				
	品牌营销	加大媒体宣传	新建	次	10	50	10	10	10	10	10
		参加展会展销	新建	次	30	300	60	60	60	60	60
		加强市场推介	新建	次	30	90	18	18	18	18	18
		举办专题活动	新建	次	5	50	10	10	10	10	10
	品牌监管	农产品质量安全监管综合信息平台	新建	个	1	120			120		
		农产品质量安全追溯系统	新建	个	1	60			60		

表 11-2 投资明细及分年投资计划表

类别	项目	建设任务	建设性质	单位	规模	投资 (万元)	分年投资 (万元)				
							2019 年	2020 年	2021 年	2022 年	2023 年
		农业综合执法大队	新建	个	1	20			20		
		产品质量安全宣传培训	新建	项	5	10	2	2	2	2	2
		<b>小计</b>				<b>848</b>	<b>168</b>	<b>140</b>	<b>340</b>	<b>100</b>	<b>100</b>
科技支撑	良种推广	乐山市现代种业共享研发中心项目	新建	个	1	1900	1900				
		引进和培育优良晚熟柑桔新品种	新建	个	3	60		20	20	20	
	技术创新	柑橘产业技术研究院项目	新建	个	1	40	40				
		柑橘品质分析检测中心项目	新建	个	1	300	300				
	科技推广	农业技术传播和信息交流平台建设项目	新建	个	1	20		20			
		农业科技示范工程	新建	个	2	100		50	50		
		园区农技推广云平台建设项目	新建	个	1	100			100		
		<b>小计</b>				<b>2520</b>	<b>2240</b>	<b>90</b>	<b>170</b>	<b>20</b>	
组织方式	主体培育	培育省级以上农业龙头企业	新建	个	1	100				100	
		培育省级以上示范社	新建	个	1	10				10	
		培育省级以上示范场	新建	个	1	10			10		
	职业农民	培育新型职业农民	新建	个	200	100	20	20	20	20	20
		培育新型农业职业经理人	新建	人	5	5	1	1	1	1	1
		新型职业农民培训会	新建	场	10	5	1	1	1	1	1
	联农带农	组建园区农业产业化联合体	新建	个	1	20		20			
		<b>小计</b>				<b>250</b>	<b>22</b>	<b>42</b>	<b>32</b>	<b>132</b>	<b>22</b>
		<b>合计</b>				<b>109189</b>	<b>38732</b>	<b>57762</b>	<b>8017</b>	<b>2644</b>	<b>2034</b>

## 第十二章 效益分析

### 一、经济效益

#### (一) 园区产值效益

预计到2023年，园区主导一二三产业综合产值预计达到22.82亿元，其中：

##### 1、一产业

预计农业总产值5.23亿元。柑橘种植亩均产值达到30000元，总产值达到48000万元；其他种植业产值达到4320万元。

##### 2、二产业

预计总产值16.15亿元。包括采后商品化处理产值12.96亿元，柑橘精深加工产品产值2.88亿元，其他农产品加工产值3110万元。

##### 3、三产业

预计总产值1.44亿元，预计年接待游客180万人次。

园区主导产业占园区总产值的90%以上，二产业与一产业比值为3.3:1。

表 12-1 项目直接经济效益表

序号	产品方案	单位	规模	单位产值(元)	总产值(万元)	备注
一	一产业				52320	
1	柑橘种植	亩	16000	30000	48000	10%直接鲜销
2	其它种植业				4320	
二	二产业				161510.4	
1	采后商品化处理				129600	采后商品化处理 80%，加周边外购 1.5 倍原料，增值 20%
2	柑橘精深加工产品				28800	果汁、水果罐头、果脯、果酱等，园区产量的 10% 加周边外购 2 倍原料，加工产值按 2 倍增值计算

3	其他农产品加工				3110	加工率 60%，增值 20%
三	三产业				14400	
1	旅游收入	万人 次	180	80	14400	5000 人次/天
四	合计				228230	

## (二) 辐射带动效益

园区建成后，将直接带动并研全县乃至全省柑橘产业发展，到2023年累计辐射带动面积按1:10计算，面积达16万亩，产值按30000元/亩计，将实现间接经济效益48亿元。

## (三) 农民增收分析

规划实施后，园区农户通过种养殖生产、务工、财产以及转移性支付等收入，收入将持续明显增加，尤其在种养殖生产环节，造血能力将明显增强。经估算，项目实施后，到2023年，园区涉及的农民预计年人均可支配收入将达到27950元，高于全县农民人均可支配收入预估值29%以上。

表 13-2 农民收入预测表

序号	类别	计算依据	2023 年人均收入 (元)
一	经营性收入		
1	种养殖收入	按照第一产业产值的 15%作为农户直接经营收入计算	5012
2	基地分红收入	按照基地利润的 10%作为农户分红计算	1337
3	旅游服务收入	旅游服务收入，按三产收入的 40%计算	3679
二	工资性收入		
1	务工收入	以户均 3.6 人，每户 1.8 人务工（外出务工、本地务工、园区务工），3000 元/月，10 个月计算	15000
三	财产收入		
1	土地流转收入	按 80%的流转率，亩平均租金 1200 元计算	981
2	财产性收入	房屋、存款等财产性收入	550
四	转移收入	农业直补、耕保基金、社保、医保等	1400
		合计	27958

## **二、社会效益**

### **（一）促进农业结构调整、加快农业供给侧结构性改革**

规划实施有利于促进规划区及井研县产业结构调整，优化生产结构和区域布局，完善现代农业产业体系、生产体系、经营体系，有利于农村一二三产业融合发展，实现产业转型升级，提高产业质量效益和竞争力，推动井研特色优势杂柑产业进一步做大做强，加快井研农业供给侧结构性改革步伐。规划实施还有利于进一步培育壮大龙头企业、合作社、种植大户等新型经营主体，拉动区域农业及农村经济的发展。

### **（二）促进井研县城乡统筹、产村融合发展**

规划实施将从资源整合、科学利用到统筹城乡、改善和提高当地居民收入等多个层面，达到经济、社会、环境效益的平衡，有力助推井研县乡村振兴战略实施和规划区内集益乡省级乡村振兴试点镇建设。园区柑橘主导产业优化提升、旅游产业快速发展、加工物流配套发展，促进该片区对外发展和加强对外经济输出，形成对投资企业和居民思想冲击，最直接受益者为当地居民，改善镇域经济结构，加快产村、产城融合发展。

### **（三）促进农民持续增收，率先实现全面小康**

园区的建设将带动区域内及周边地区土地价值、劳动率和劳动收入的提高，将“惠民、富民”政策落到实处，为当地居民提供持续增收致富之路，率先迈入小康社会，在全国起到产业富民效应示范。

规划实施将进一步提升农村生产生活水平。道路交通、农田水

利、旅游基础设施及配套设施的建设提升，将进一步优化规划区生产基地的条件、夯实三次产业融合发展基础、提高农户生活质量水平。

### **三、生态效益**

#### **(一) 发挥柑橘种植生态正效应，实现绿色可持续发展**

柑橘种植可有效增加植被覆盖率，有利于涵养水分，减少水土流失，降低自然灾害，对调节气候，提高生态系统功能，恢复生物多样性，促进生态可持续、经济可持续具有积极的意义。

#### **(二) 打造绿色生产体系，提升生态环境**

规划将绿色发展理念贯穿于产业全链条，遵循节约集约循环利用的资源观，推进畜禽粪污综合利用、农药化肥减施和废弃物综合利用，加强生态环境建设和保护，通过井研县畜禽粪污资源化利用整县推进项目—规模化大型沼气工程建设，实现畜禽粪污和农作物秸秆等资源化利用，实现园区全域循环利用覆盖，实现区域形成绿色、安全的生态环境。

#### **(三) 打造美丽乡村，提升乡村宜居环境**

通过开展“四川省美丽乡村建设试点村”建设，进行民居改造、入户道路及绿化、入户精神堡垒等建设，进行人居环境整治，将有效提升农村环境风貌。规划实施有利于带动乡村生活环境的提档升级，全面提升农村居住条件、生产环境、环境质量、健康水平和文明程度，有利于实现村庄人居环境整洁、环保、美丽。

#### **(四) 有效控制农业面源污染，保护生态环境**



实施耕地质量提升工程，提高区域土壤肥力，推广绿色防控技术，主推以物理防控、生物防控的方式控制柑橘病虫害，减少农药使用量，有效降低甚至杜绝化肥农药对农田生态环境造成的污染，有效控制农业面源污染。

## 第十三章 保障措施

### 一、加强组织领导

#### （一）加强组织保障

成立以县政府县长张德平为组长，县委常委谷平、县政府副县长罗卉为副组长，县级相关部门和各乡镇党政主要领导为成员的现代农业园区建设推进领导小组，由县农业农村局成立现代农业园区建设实施组，加强统筹协调，整合涉农项目，实行挂图作战，全力推进农业园区建设工作。并将井研百里产业环线优质晚熟柑橘现代农业园区建设工作纳入全县乡村振兴战略和乡村振兴试点镇建设总体部署。

#### （二）落实责任分工

农业农村局：负责技术指导、项目执行过程中监督监管日常管理。

自然资源局、水务局、农业农村局等部门：分别按现有项目和资金渠道，整合资金向项目区倾斜，保证园区顺利建设；

发改局：争取中央、省、市专项资金投入园区建设；

财政局：负责统筹协调专项建设资金和县级配套资金，确保项目资金及时足额到位，加强资金的使用监管；

各乡镇：负责示范建设具体事务工作。

### 二、强化政策支持

#### （一）强农惠农政策

积极争取中央省市各级农业农村发展扶持政策，争取用地保障、财政扶持、金融服务、人才支撑、农民就地城镇化等政策扶持。进一步落实《关于加强涉农资金整合加快推进现代农业发展的实施意见》（井府发〔2016〕10号）、《井研县农村承包土地经营权抵押贷款试点工作实施方案》（井委发〔2016〕6号）、《关于印发促进经济稳定增长和提质增效推进供给侧结构性改革政策措施实施方案的通知》（井府发〔2016〕7号）、《关于印发关于进一步引导农村土地经营权规范有序流转发展农业适度规模经营的实施意见的通知》（井府办发〔2016〕5号）、《关于印发井研县涉农项目拨改投管理办法（试行）的通知》（井府办发〔2017〕6号）等一系列地方惠农政策。

## **（二）土地扶持政策**

年度新增建设用地计划适当向园内的农业龙头企业和农民合作社项目倾斜。园区控制性范围内所需兴建农业设施占用农用地的，办理用地手续按自然资源部和省、市有关规定执行。新开发的果园等经审查核定可视同补充耕地，验收合格后用于占补平衡。鼓励农民以土地承包经营权折价入股参与园区建设和经营。引导承包经营权在公开市场上向专业大户、家庭农场、农民专业合作社、农业产业化龙头企业流转，发展多种形式规模经营。

## **（三）项目支持政策**

整合现代农业、农业综合开发、特色产业发展、乡村道路、土地治理、小农水工程、农村环境整治等各类涉农投资及项目，支持园区建设。农业产业化资金优先支持入驻园区企业，基本建设项目优先向园区集中布局，基础设施建设贴息项目优先扶持园区基建，引导全县现有龙头企业、合作社、家庭农场等进入园区发展相关产业，举全县

之力扶持园区建设。

### **三、打造多元化融资渠道**

#### **(一) 实现投融资渠道多元化**

构建以政府财政资金投入为引导，企业自有资金投入为主体，民间投资和外商投资等多层次、多渠道、多形式的社会投资为补充，银行、信托公司等金融机构信贷为支撑的园区建设投融资机制。园区建设以业主投资为主，同时发挥政府财政资金的引导作用，争取贷款贴息，通过现有的融资平台进行融资。

#### **(二) 加大政府财政帮扶资金**

政府承担综合性职能，推动以园区为平台整合财政支农资金，争取更多的中央和地方财政支农资金投入园区建设，将财政、水利、国土、科技、交通、农业、林业、综合开发、扶贫等各部门支农资金，按照资金渠道、性质、用途不变的原则，依据园区建设要求统筹安排，提高财政资金使用成效。

#### **(三) 强化金融保险支撑**

推动商业金融、政策金融、合作金融支持园区现代农业发展。与相关金融机构合作，发起和设立现代农业产业发展投资基金，不断加大对园区经营主体的信贷投入，优先满足园区经营主体产业化信贷需求，提高贷款效率。加强与各类国有银行与股份制银行的联系，打通各商业银行的金融通道。把农业保险作为支持农业的重要手段，扩大农业保险覆盖面、增加保险品种、提高风险保障水平，建立农业保险协同工作机制。

## **四、坚持科技引领**

### **（一）提升农业科技推广水平**

确保各级财政支持的农业技术研究和开发投入逐年增长，强化园区内农业科技的创新、转化、孵化、信息、宣传和培训等平台建设，构建政府引导、企业主体、产学研相结合、贸工农一体化的农业科技推广转化服务体系，促进科技成果加快对接和转化，促进科技推广服务水平显著提升。

### **（二）构建多元化科技创新体系**

充分发挥乐山市现代种业共享研发中心和柑橘产业技术研究员功能。持续加强园区与各技术依托单位的科技创新合作，建设园区农产品加工科技创新中心，加强园区与高校、科研院所及优势企业研发部门进行科技创新合作，加强园区内各类涉农企业自主科技创新工作，为园区打造多元化的科技创新服务体系。

## **五、实施人才战略**

### **（一）创新人才引进培育机制**

继续鼓励和引进“新乡贤”，返乡、下乡参与产业发展和园区建设。创新人才引进和培育机制，不断优化人才引进政策，不断加大人才培养力度，形成有利于引进人才、培育人才、使用人才的良好环境。深入开展新型农业经营主体、新型职业农民和农村实用人才带头人培训。推动建立健全职业农民扶持制度，相关政策向符合条件的职业农民倾斜，壮大职业农民队伍。

## **（二）提升园区农民培训教育**

通过技术讲座、专业培训、函授和夜校等多种形式，培养一支有道德、善经营、能带领广大农民致富的农村基层干部队伍，培养一支有理想、懂技术、会管理的农民技术队伍，培养一批有文化、有素质、有技能的职业农民队伍，为园区的建设提供可靠的农民人才队伍支撑。

# **六、提升管理水平**

## **（一）突出规划引领**

加强并研种养循环现代农业园区建设规划的宣贯，围绕规划确定的建设目标、重点任务，分解规划提出的指标任务，着力抓好规划安排的重点项目建设，加快推进建设进程。充分利用各种传播媒体，宣传现代农业园区的优势特色、重点项目和优惠政策等，扩大园区影响力、吸引力，为争取财政项目、招商引资营造良好氛围。

## **（二）坚持项目监管**

针对园区规划实施的重点项目，构建从项目的申请、立项、批准和实施一体化跟踪服务的园区重点项目监督和管理机制，形成园区规划、产业政策、技术政策、项目信息、准入标准等信息互通制度，放管并重、上下联动、纵横协管，确保重点项目的资金及时到位、问题及时解决、质量安全受控、顺利实施完成。

## **（三）加强宣传推介**

加大对园区规划、重点项目、园区优势、优惠政策等多方面的宣

传推介，加强对园区内龙头企业、农民合作社、种养示范大户的宣传推介，加快在园区内培育一批农产品的驰名品牌、著名商标和“三品一标”认证产品。

#### **（四）开展年度考核**

定期开展园区建设考核评价，建立规划中期评估机制，跟踪分析规划执行情况，根据评估结果及时修订完善规划内容。采取不定期抽查、实地检查等多种形式，加强对规划执行情况的监督检查。把园区建设成效纳入各级领导班子绩效考核的重要内容，充分激励各级领导高度重视和加快推进。

# 附录

## 一、附表

附表 1：建设任务及投资计划汇总表

## 二、附图

附图 1：区位分析图

附图 2：规划红线图

附图 3：功能分区图

附图 4：重点项目布局图



附表 1：建设任务及投资计划汇总表

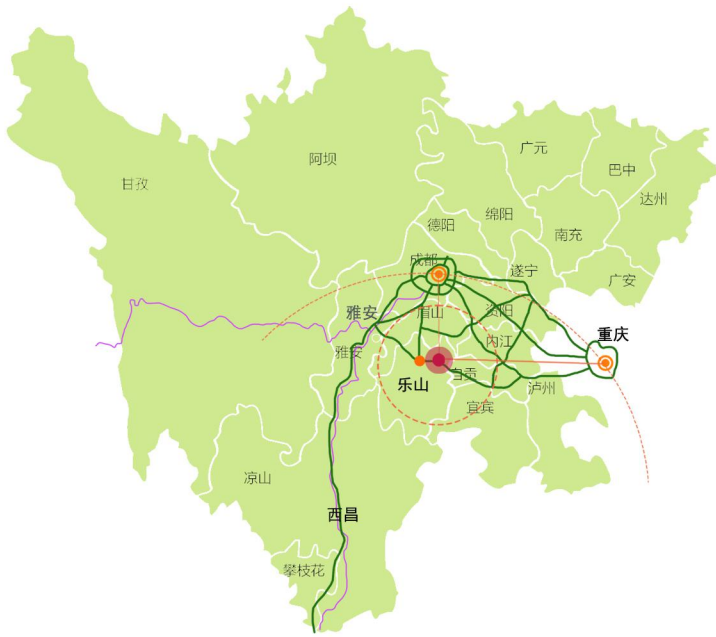
类别	项目	建设任务	建设性质	单位	规模	投资 (万元)	分年计划					分年投资(万元)				
							2019年	2020年	2021年	2022年	2023年	2019年	2020年	2021年	2022年	2023年
基地建设	基地建设	低效柑橘果园高接换种项目	改建	亩	1000	200	400	150	150	150	150	80	30	30	30	30
		柑橘标准化产业基地建设项目	新改建	亩	5000	2000	2000	2000	1000			800	800	400		
		生猪养殖基地提升改造项目	改建	个	5	600	2	1	1	1		240	120	120	120	
		新希望 6000 头母猪种养循环项目	新建	个	1	10050	1					10050				
	绿色发展	耕地质量提升项目	新建	项	5	4800	1	1	1	1	1	960	960	960	960	960
		农业面源污染防治工程	新建	项	5	160	1	1	1	1	1	32	32	32	32	32
		绿色防控工程	新建	项	5	1600	1	1	1	1	1	320	320	320	320	320
		高效节水灌溉建设项目	新建	亩	11000	660	1000	3000	3000	4000		60	180	180	240	
		果园标准化管理技术推广项目	新建	项	5	400	1	1	1	1	1	80	80	80	80	80
		检疫检测、柑橘疫病病虫害防控及管理中心	新建	个	1	580		1					580			
	小计						20470					12622	2522	2122	1782	1422
设施装备	基础设施	高标准农田建设项目	改建	亩	2000	600	2000					600				
		园区主干道建设项目	改建	公里	18.5	2590	8.5	5	5			1190	700	700		
		园区机耕道配套建设项目	新建	公里	33	1650	20	13				1000	650			
		园区生产道配套建设项目	新建	公里	107	3210	25	25	30	15	12	750	750	900	450	360
		蓄水池建设项目	新建	口	100	200	20	20	20	20	20	40	40	40	40	40
		山坪塘整治项目	改建	座	10	80	5	5				40	40			
		提灌站建设项目	新建	座	10	200	2	2	2	2	2	40	40	40	40	40
		排灌渠系建设项目	新改建	公里	30	600	10	10	10			200	200	200		
		景观节点建设项目	新建	处	10	50	5	5				25	25			
		百里产业环线绿道建设项目	新建	公里	5	200			5					200		
		生态停车场建设项目	新建	个	2	40			2					40		
		旅游星级厕所建设项目	新建	个	5	100			5					100		
		旅游标识标牌系统建设项目	新建	个	60	12	10	10	40			2	2	8		
		园区配套电力改造项目	改造	公里	10	140	2	3	5			28	42	70		
	生产装备	数字农业工程项目	新建	项	1	1000	0.5	0.5				500	500			
		水肥一体化灌溉工程项目	新建	亩	5000	1500	2000	2000	1000			600	600	300		
		新型农机化装备项目	新建	项	1	250	1					250				
	冷链物流	农产品集散中心建设项目	新建	个	1	1000			1					1000		
		冷藏库建设项目	新建	m³	5500	495	1000	1000	3500			90	90	315		
		产地集散点建设项目	新建	个	5	100		2	3				40	60		
		乡镇农贸市场改造提升项目	改建	个	1	120		1					120			
城乡物流配送体系建设项目		新建	项	1	80			1					80			
小计						14217					5355	3839	4053	530	440	

附表 1：建设任务及投资计划汇总表

类别	项目	建设任务	建设性质	单位	规模	投资 (万元)	分年计划					分年投资(万元)				
							2019年	2020年	2021年	2022年	2023年	2019年	2020年	2021年	2022年	2023年
产品加工	产品加工	农产品精深加工中心建设项目	新建	个	1	3000		1					3000			
		农产品初加工基地建设项目	新建	个	3	1800	3					1800				
	综合利用	规模化大型沼气工程项目	新建	个	1	10380	1					10380				
		粪污处理设施配套建设项目	新改建	个	8	—	2	2	2	2						
		有机肥集中堆沤池项目	新建	个	10	30	5	5				15	15			
小计						15210						12195	3015			
农业新业态	休闲农业	百里产业环线景观提升项目	新建	项	2	2450	1	1				1950	500			
		“千秋橘海”农业主题公园项目	新建	个	1	500		1					500			
		研溪湿地公园项目	新建	个	1	45000		1					45000			
		柑橘采摘体验园建设项目	改建	个	5	150	2	3				60	90			
		长山湖精品民宿点建设项目	改建	个	1	800		1					800			
		美丽休闲乡村建设项目	新建	个	3	3150	1	1	1			1050	1050	1050		
		培育休闲农业节会项目	新建	个	5	250	1	1	1	1	1	50	50	50	50	50
	农村电商	电商产业中心建设项目	新建	个	1	150			1					150		
		农产品电商店铺建设	新建	个	3	90		1	1	1			30	30	30	
		益农信息社示范点建设项目	新建	个	12	24		12					24			
	农业服务	柑桔技术综合服务站建设项目	新建	个	1	50		1					50			
		柑桔专业化社会服务组织培育项目	新建	个	3	60	1	1	1			20	20	20		
	产村相融	美丽乡村建设人居环境整治	新建	项	1	1050	1					1050				
		主导产业干道沿线景区化打造	新建	项	1	1950	1					1950				
	小计						55674						6130	48114	1300	80
品牌培育	品牌创建	三品一标认证项目	新建	亩	16000	128	6000	5000	5000			48	40	40		
		绿色食品原料基地创建	新建	个	1	20	1					20				
	品牌营销	加大媒体宣传	新建	次	10	50	2	2	2	2	2	10	10	10	10	10
		参加展会展销	新建	次	30	300	6	6	6	6	6	60	60	60	60	60
		加强市场推介	新建	次	30	90	6	6	6	6	6	18	18	18	18	18
		举办专题活动	新建	次	5	50	1	1	1	1	1	10	10	10	10	10
	品牌监管	农产品质量安全监管综合信息平台	新建	个	1	120			1					120		
		农产品质量安全追溯系统	新建	个	1	60			1					60		
		农业综合执法大队	新建	个	1	20			1					20		
		产品质量安全宣传培训	新建	项	5	10	1	1	1	1	1	2	2	2	2	2
小计						848						168	140	340	100	100
科技支撑	良种推广	乐山市现代种业共享研发中心项目	新建	个	1	1900	1					1900				
		引进和培育优良晚熟柑桔新品种	新建	个	3	60		1	1	1			20	20	20	

附表 1：建设任务及投资计划汇总表

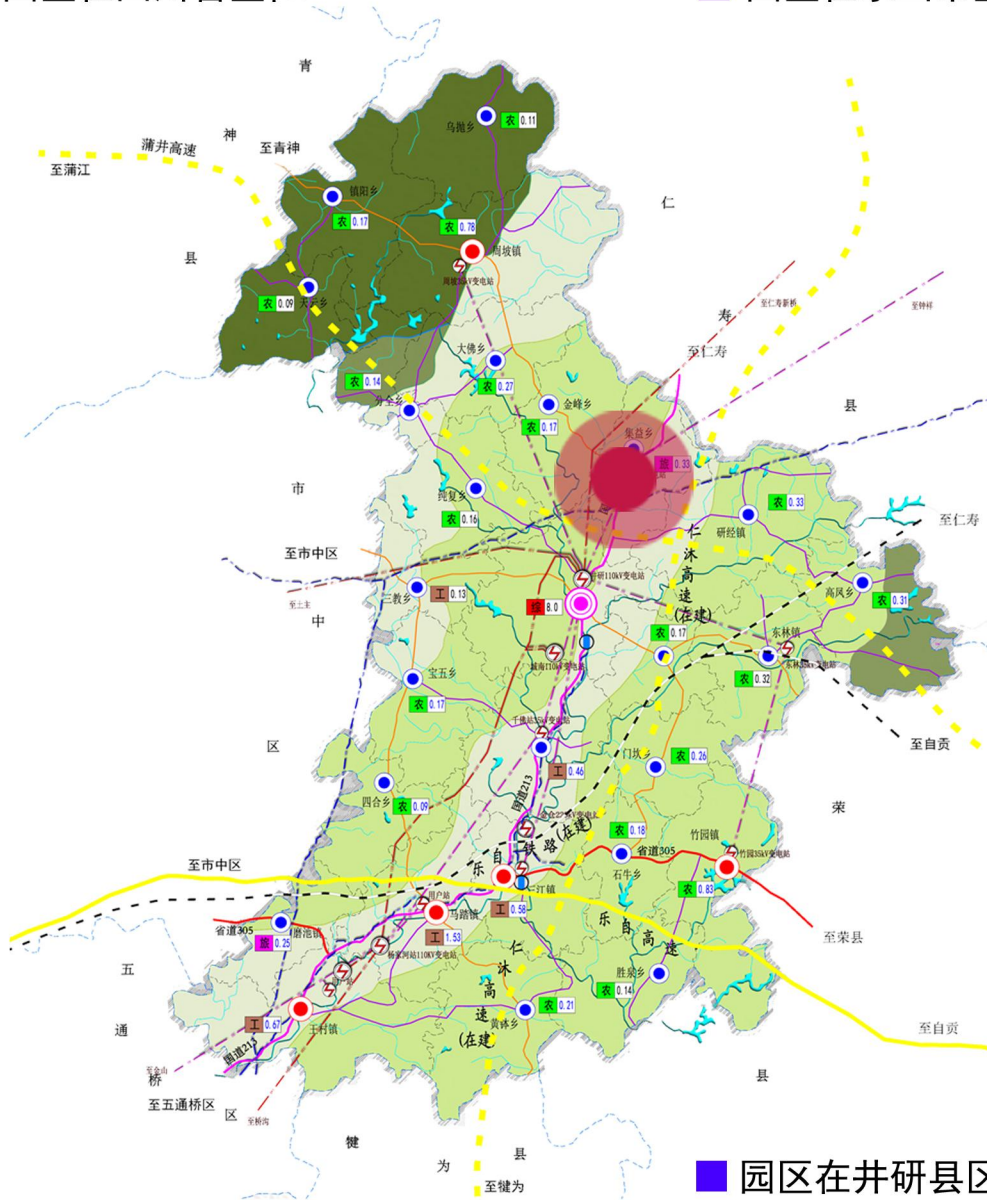
类别	项目	建设任务	建设性质	单位	规模	投资 (万元)	分年计划					分年投资(万元)				
							2019年	2020年	2021年	2022年	2023年	2019年	2020年	2021年	2022年	2023年
	技术创新	柑橘产业技术研究院项目	新建	个	1	40	1					40				
		柑橘品质分析检测中心项目	新建	个	1	300	1					300				
	科技推广	农业技术传播和信息交流平台建设项目	新建	个	1	20		1					20			
		农业科技示范工程	新建	个	2	100		1	1				50	50		
		园区农技推广云平台建设项目	新建	个	1	100			1					100		
		<b>小计</b>				<b>2520</b>						<b>2240</b>	<b>90</b>	<b>170</b>	<b>20</b>	
组织方式	主体培育	培育省级以上农业龙头企业	新建	个	1	100				1					100	
		培育省级以上示范社	新建	个	1	10				1					10	
		培育省级以上示范场	新建	个	1	10			1					10		
	职业农民	培育新型职业农民	新建	个	200	100	40	40	40	40	40	20	20	20	20	20
		培育新型农业职业经理人	新建	人	5	5	1	1	1	1	1	1	1	1	1	1
		新型职业农民培训会	新建	场	10	5	2	2	2	2	2	1	1	1	1	1
	联农带农	组建园区农业产业化联合体	新建	个	1	20		1					20			
		<b>小计</b>				<b>250</b>						<b>22</b>	<b>42</b>	<b>32</b>	<b>132</b>	<b>22</b>
		<b>合计</b>				<b>109189</b>						<b>38732</b>	<b>57762</b>	<b>8017</b>	<b>2644</b>	<b>2034</b>



■ 园区在四川省区位



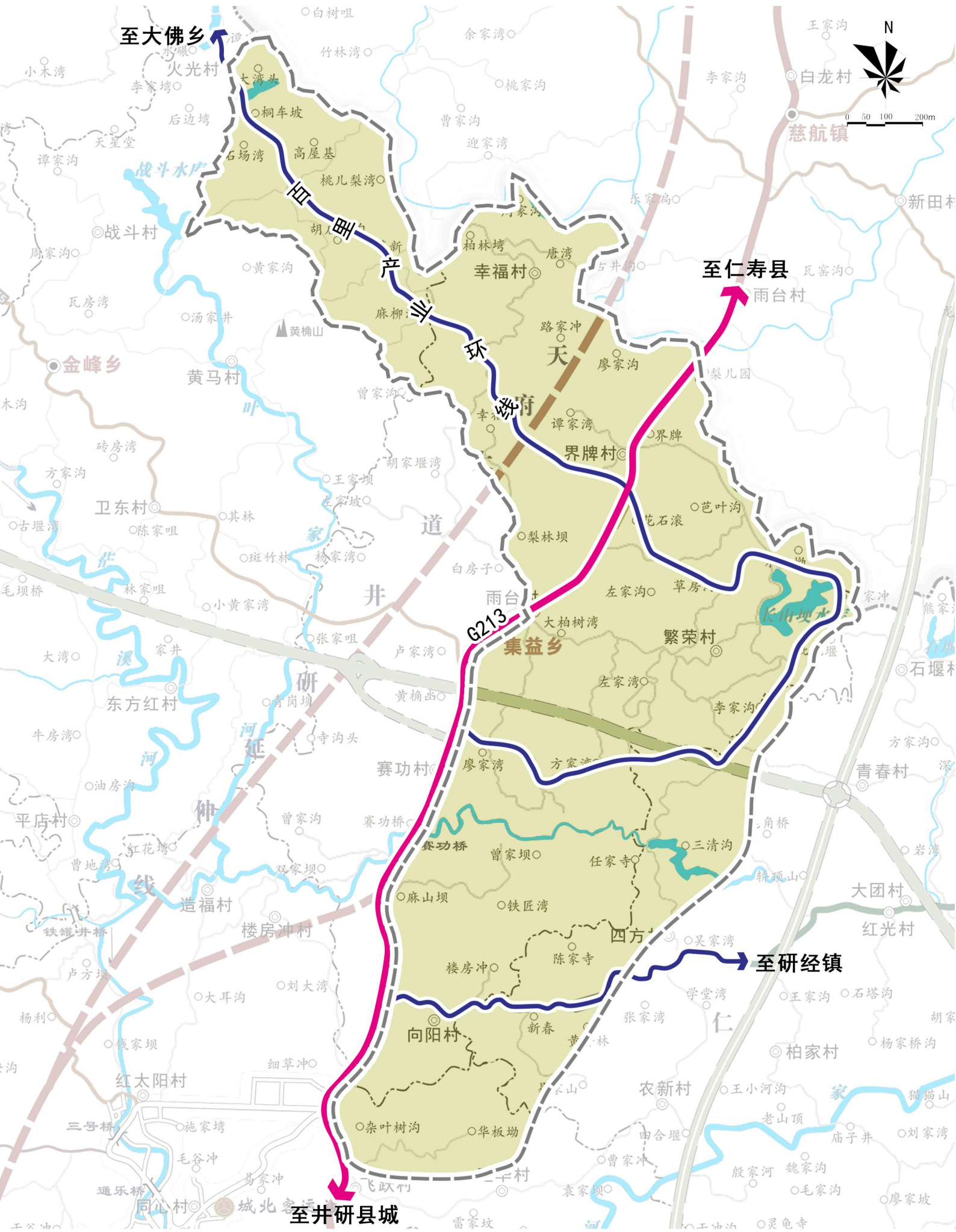
■ 园区在乐山市区位

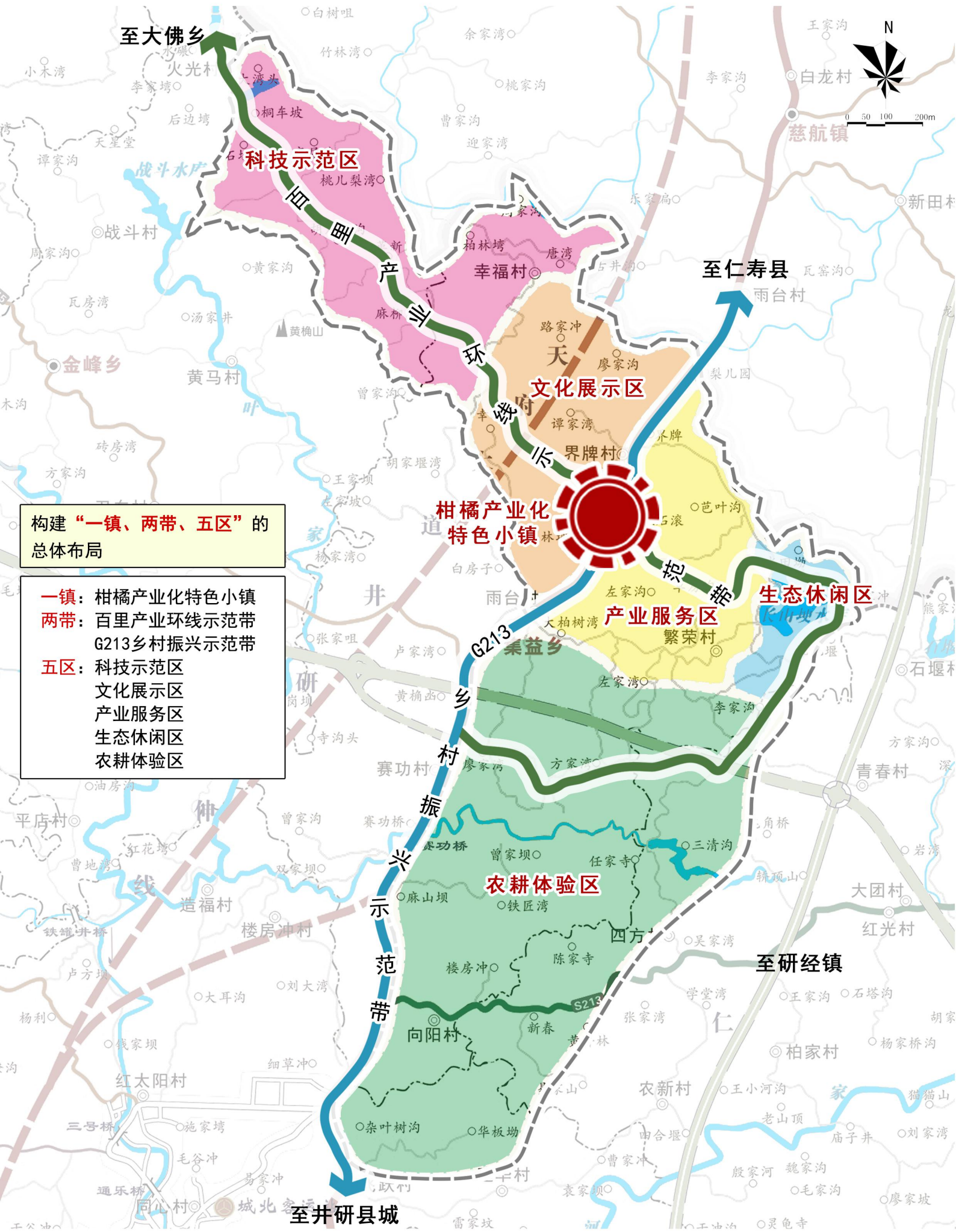


■ 园区在井研县区位

# 井研百里产业环线优质晚熟柑橘现代农业园区总体规划

## 规划红线图





构建“一镇、两带、五区”的总体布局

- 一镇：**柑橘产业化特色小镇
- 两带：**百里产业环线示范带  
G213乡村振兴示范带
- 五区：**科技示范区  
文化展示区  
产业服务区  
生态休闲区  
农耕体验区

